



Центр универсальных программ

АНАЛИТИЧЕСКАЯ СПРАВКА

**«Мониторинг введения новой системы оплаты
труда (НСОТ) работников образовательных
учреждений»**

Москва 2009



Представленный анализ проводился на основе информации, присланной регионами в ноябре-декабре 2008 года (64 региона) по мониторинговым таблицам, разработанным ЦК профсоюзов работников образования и науки совместно с Министерством образования и науки РФ, а также по информации, размещенной на сайте КПОМО по регионам- участникам КПОМО.

Из регионов-участников КПОМО не была прислана информация по Свердловской области, Республике Мордовии и Республике Кабардино-Балкарии. Остальные регионы – участники КПОМО прислали информацию, то есть анализ по ним проведен на основе двух источников. Всего 19 субъектов РФ не прислали данные для мониторинга. В этих субъектах на ноябрь 2008 года НСОТ еще не вводилась и при анализе они попали в группу регионов, в которых работа по введению НСОТ не проводится.

В связи с тем, что НСОТ в регионах начали вводить с общеобразовательных школ, основной анализ посвящен именно этой категории образовательных учреждений. По дошкольным образовательным учреждениям только 22 региона к концу 2008 года (ноябрь) начали перевод. По ним анализировался только охват и средняя заработная плата по видам персонала.

Ниже приводится анализ по каждому из показателей с предварительными выводами.

1. ДОЛЯ ОБЩЕОБРАЗОВАТЕЛЬНЫХ ОБРАЗОВАТЕЛЬНЫХ УЧРЕЖДЕНИЙ РЕГИОНА, В КОТОРЫХ ОСУЩЕСТВЛЯЕТСЯ ПЕРЕВОД НА НСОТ

По состоянию на 01.01.2006 единственным регионом, где был осуществлен переход на новую системы оплаты труда, была Тюменская область (100%), что составляет 1,6% от исследуемых 64 регионов.

К 01.09.2006 еще 2 региона начали осуществлять переход, реализуя принципы НСОТ в пилотных школах: Красноярский край (25,5%)¹ и Самарская область (1,2%). К 01.01.2007 показатели перехода достигли следующих значений:

- Красноярский край – 29,1%;
- Ростовская область – 46%;
- Краснодарский край – 86%;
- Самарская область 99,9%;
- Тюменская область – 100%.

Следовательно, доля регионов, перешедших на НСОТ в 100% учреждений составляет 1,6%, а доля регионов, осуществляющих переход на НСОТ на базе пилотных учреждений – 6,3%.

Лишь с 1.09.2007 можно говорить о том, что более трети всех исследуемых регионов (23 области) начали реализовывать переход на новую систему оплаты

¹ Данные по срокам введения НСОТ в Красноярском крае вызывают сомнения, так как по нашим сведениям только в конце 2008 года регион принял решение о переходе на модельную методику НСОТ



труда хотя бы в пилотных учреждениях. Резкий рост доли регионов, переходящих на НСОТ, связан с началом в 2007 году Комплексного проекта модернизации образования.

Таблица 1.

Распределение регионов по группам (с учетом степени введения НСОТ) на 1.09.2007	
<i>менее 100% учреждений переведено на НСОТ</i>	<i>100% учреждений переведено на НСОТ</i>
Калининградская обл	Воронеж
РСО Алания	Московская обл
Магаданская обл	Тамбовская обл
Калужская обл	Ярославская обл
Ростовская обл	Новгородская обл
Астраханская обл	Респ Марий Эл
Волгоградская обл	Чувашская республика
Новосибирская обл	Тюменская обл
Республика Саха (Якутия)	Агинский Бурятский округ Забайкальского края
Белгородская обл	
Красноярск	
Камчатский край	
Краснодарский край	
Самарская обл	

Дальнейший ход проекта способствовал тому, что данный показатель значительно увеличился в 2008 году.

Таблица 2.

Распределение регионов по группам (с учетом степени введения НСОТ) на 1.01.2008	
<i>менее 100% учреждений переведено на НСОТ</i>	<i>100% учреждений переведено на НСОТ</i>
Кемеровская обл	Белгородская обл
Магаданская обл	Воронеж
Калужская обл	Московская обл
Краснодарский край	Тамбовская обл
Волгоградская обл	Ярославская обл
РСО Алания	Респ Коми
Респ Бурятия	Ленинградский район
Ростовская обл	Новгородская обл
Красноярск	Респ Марий Эл
Астраханская обл	Чувашская республика
Камчатский край	Тюменская обл
Республика Саха (Якутия)	Агинский Бурятский округ Забайкальского края
Калининградская обл	Чукотский АО
Тверская обл	Сахалинская обл
Новосибирская обл	
Самарская обл	

Таблица 3.

Распределение регионов по группам (с учетом степени введения НСОТ) на 1.09.2008	
<i>менее 100% учреждений переведено на НСОТ</i>	<i>100% учреждений переведено на НСОТ</i>
Тулская обл	Белгородская обл
Забайкальский край (Чита)	Воронеж



Калужская обл	Московская обл
Вологодская обл	Тамбовская обл
Курганская обл	Ярославская обл
Пермский край	Респ Коми
Респ Алтай	Ленинградский район
Магаданская обл	Новгородская обл
РСО Алания	Респ Марий Эл
Саратовская обл	Самарская обл
Ростовская обл	Чувашская республика
Оренбургская обл	Тюменская обл
Волгоградская обл	Ханты-Мансийский АО-Югры
Республика Саха (Якутия)	Агинский Бурятский округ Забайкальского края
Кемеровская обл	Камчатский край
Астраханская обл	Чукотский АО
Краснодарский край	Сахалинская обл
Тверская обл	
Красноярск	
Липецкая обл	
Новосибирская обл	
Респ Бурятия	

Таблица 4.

Распределение регионов по группам (с учетом степени введения НСОТ) на 1.11.2008

<i>менее 100% учреждений переведено на НСОТ</i>	<i>100% учреждений переведено на НСОТ</i>
Ульяновская обл	Белгородская обл
Забайкальский край (Чита)	Владимирская обл
Калужская обл	Воронеж
Вологодская обл	Московская обл
Курганская обл	Тамбовская обл
Алтайский край	Тульская обл
Пермский край	Ярославская обл
Респ Алтай	Агинский Бурятский округ Забайкальского края
Ивановская обл	Респ Коми
Магаданская обл	Ленинградский район
Респ Башкортостан	Новгородская обл
РСО Алания	Калининградская обл
Саратовская обл	Респ Карелия
Томская обл	Респ Марий Эл
Ростовская обл	Самарская обл
Волгоградская обл	Чувашская республика
Республика Саха (Якутия)	Тюменская обл
Оренбургская обл	Ханты-Мансийский АО-Югры
Костромская обл	Липецкая обл
Кемеровская обл	Камчатский край
Астраханская обл	Чукотский АО
Краснодарский край	Сахалинская обл
Тверская обл	
Еврейский АО	
Красноярск	
Новосибирская обл	
Респ Бурятия	



В следующих таблицах представлен план-график перехода общеобразовательных учреждений на НСОТ в регионах – участниках КПОМО и регионах, не принимающих участия в данном проекте.

Таблица 5.

План-график перехода общеобразовательных учреждений на НСОТ в регионах, участвующих в Комплексном проекте модернизации

№	Наименование региона	01.09.06	01.01.07	01.09.07	01.01.08	01.09.08	01.11.08
1	Алтайский край						
2	Амурская обл						
3	Астраханская обл						
4	Белгородская обл						
5	Волгоградская обл						
6	Воронеж						
7	Еврейский АО						
8	Ивановская обл						
9	Калининградская обл						
10	Калужская обл						
11	Краснодарский край						
12	Красноярск						
13	Московская обл						
14	Новгородская обл						
15	Новосибирская обл						
16	Пермский край						
17	Псковская обл						
18	Респ Алтай						
19	Респ Бурятия						
20	Респ Карелия						
21	Республика Саха (Якутия)						
22	РСО Алания						
23	Самарская обл						
24	Саратовская обл						
25	Тамбовская обл						
26	Тверская обл						
27	Томская обл						
28	Чувашская республика						

	Ввели НСОТ в 100% учреждений
	Ввели НСОТ более чем в 50% учреждений
	Ввели НСОТ менее чем в 50% учреждений
	НСОТ не введен ни в одном учреждении



Диаграмма 1.

Введение НСОТ в регионах, участвующих в Комплексном проекте модернизации образования

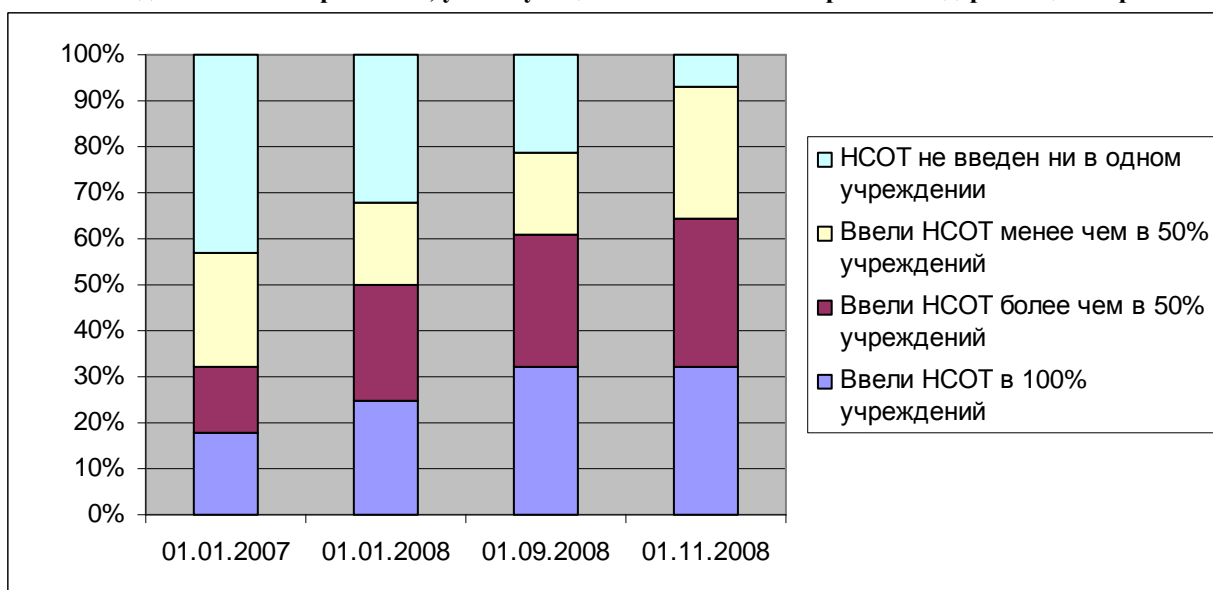


Таблица 6.

План-график перехода общеобразовательных учреждений на НСОТ в регионах, не участвующих в Комплексном проекте модернизации

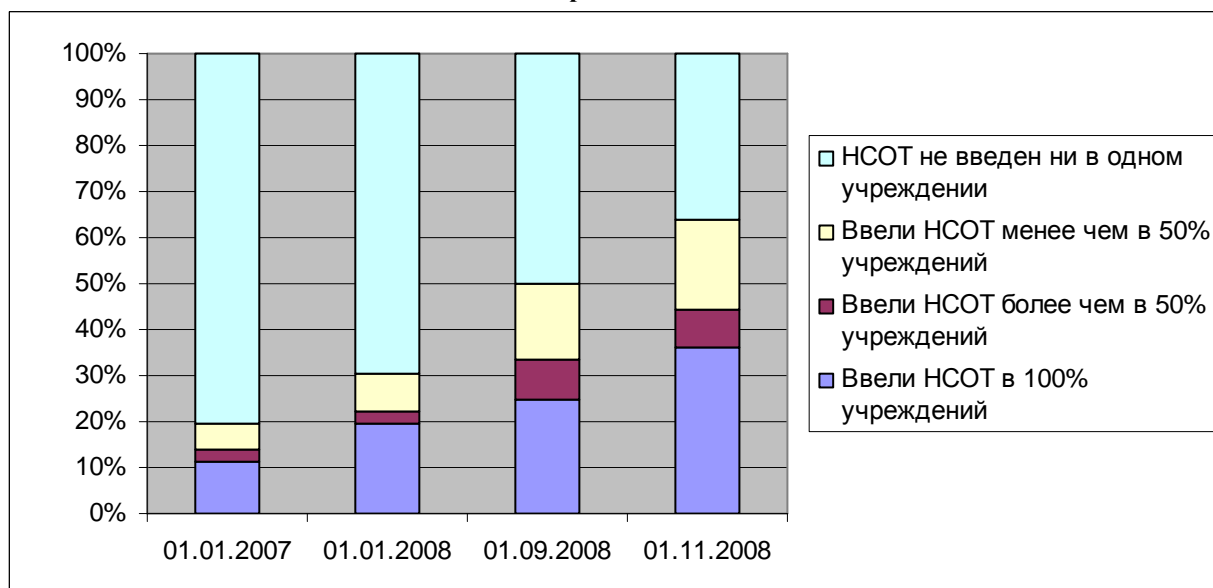
№	Наименование региона	01.01.06	01.09.06	01.01.07	01.09.07	01.01.08	01.09.08	01.11.08
1	Агинский Бурятский округ				■	■	■	■
2	Забайкальский край							■
3	Астраханская обл							
4	Брянская обл							■
5	Владимирская обл						■	■
6	Вологодская обл						■	■
7	Забайкальский край (Чита)						■	■
8	Иркутская обл							
9	Камчатский край				■	■	■	■
10	Кемеровская обл					■	■	■
11	Кировская обл							
12	Костромская обл							■
13	Курганская обл						■	■
14	КЧР							
15	Ленинградский район					■	■	■
16	Липецкая обл						■	■
17	Магаданская обл				■	■	■	■
18	Мурманская обл							
19	Омская обл							
20	Оренбургская обл						■	■
21	Пензенская обл							



21	Приморский край							
22	Респ Башкортостан							
23	Респ Дагестан							
24	Респ Коми							
25	Респ Марий Эл							
26	Республика Ингушетия							
27	Республика Калмыкия							
28	Ростовская обл							
29	Рязанская обл							
30	Сахалинская обл							
31	Тульская обл							
32	Тюменская обл							
33	Ульяновская обл							
34	Ханты-Мансийский АО-Югры							
35	Чукотский АО							
36	Ярославская обл							
	Ввели НСОТ в 100% учреждений							
	Ввели НСОТ более чем в 50% учреждений							
	Ввели НСОТ менее чем в 50% учреждений							
	НСОТ не введен ни в одном учреждении							

Диаграмма2.

Введение НСОТ в регионах, не принимающих участия в Комплексном проекте модернизации образования



Выводы

Большинство регионов начали вводить с сентября 2007 года. На 1 января 2008 года около 40% регионов ввели НСОТ. 17 % регионов перевели



100% учреждений. Сравнение регионов участников КПМО и остальных показало, что в регионах участниках процент учреждений переведенных на НСОТ ниже, чем в остальных. Они начали перевод раньше, но в экспериментальном режиме и к концу 2008 года только 32% из них имели 100% перевод. В регионах, не участвующих в КПМО на эту же дату 36% уже осуществили 100% перевод.

На конец 2008 года доля школ, в регионах не участниках КПМО, в которых осуществляется перевод - 70%. В регионах – участвующих в КПМО - 60%.

Прирост регионов, в которых идет перевод на НСОТ в регионах – участниках КПМО - 14% за исследуемый период, в остальных, почти в два раза выше - 25%. То есть, в регионах не участниках КПМО перевод осуществляется более решительно. В регионах – участниках много времени отводится на «апробацию» (до полутора лет). «Старые регионы» - участники КПМО затягивают период апробации, «новые регионы»- также не спешат вводить НСОТ в больших масштабах.



2. СТРУКТУРА ЗАНЯТЫХ В ОБРАЗОВАТЕЛЬНЫХ УЧРЕЖДЕНИЯХ, ОСУЩЕСТВЛЯЮЩИХ ПЕРЕВОД НА НСОТ

По данному показателю на 01.09.07 данные предоставили 26 регионов, на 01.01.08 - 31 регион, на 01.09.08 - 38 регионов и на 01.11.08 – 49 регионов. 15 регионов данные не предоставили².

Для каждого региона занятые в образовательных учреждениях разделены на педагогический и непедагогический персонал. К педагогическому относятся учителя, преподаватели, иные педагогические работники, к непедагогическому относятся административно-управленческий персонал и иные категории работников. Просчитаны доли педагогического и непедагогического персонала для каждого субъекта РФ, предоставившего данные. Отдельно анализируются регионы, участвующие в Комплексном проекте модернизации и регионы, не принимающие участия в нем. Для регионов, предоставивших данные на четыре отчетные даты проведен анализ динамики численности занятых в образовательных учреждениях, осуществляющих перевод на НСОТ.

Таблица 7.

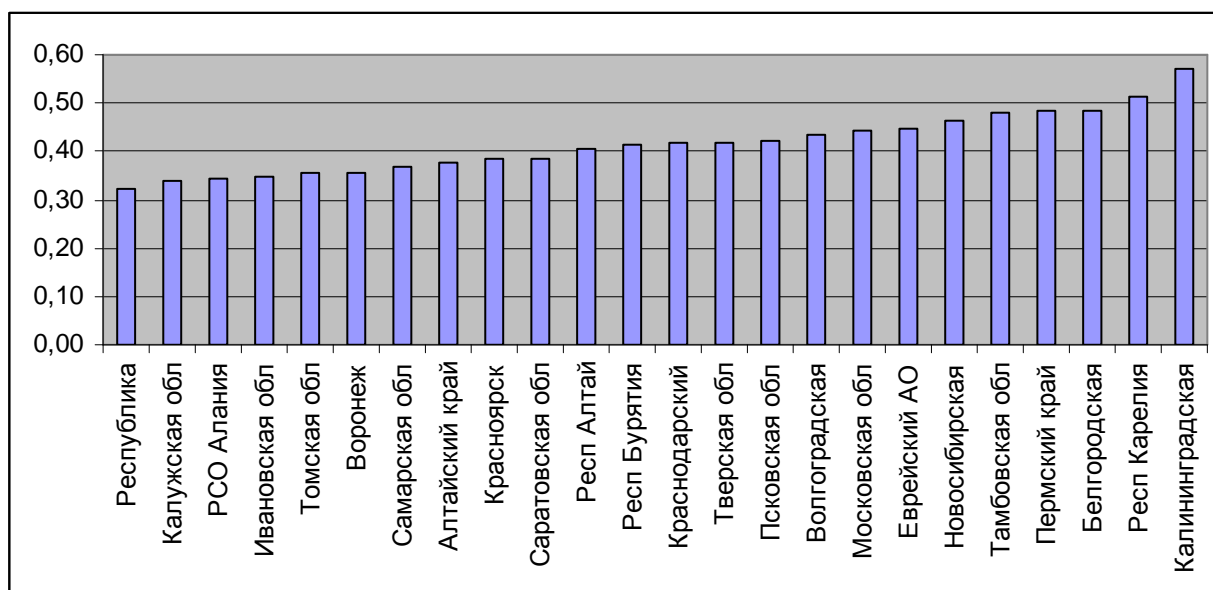
Доля непедагогического персонала в образовательных учреждениях регионов-участников КПО, в которых осуществляется переход на НСОТ

	Наименование региона	Доля непедагогического персонала			
		на 01.09.07	на 01.01.08	на 01.09.08	на 01.11.08
1	Республика Саха (Якутия)	0,36	0,36	0,32	0,32
2	Калужская обл	0,42	0,33	0,34	0,34
3	РСО Алания	0,35	0,34	0,34	0,34
4	Ивановская обл	-	-	-	0,35
5	Томская обл	0,36	0,08	0,36	0,35
6	Воронеж	0,37	0,36	0,36	0,35
7	Самарская обл	0,37	0,37	0,37	0,37
8	Алтайский край	-	-	-	0,38
9	Красноярск	0,41	0,40	0,39	0,39
10	Саратовская обл	-	-	0,39	0,39
11	Респ Алтай	-	-	0,41	0,41
12	Респ Бурятия	0,40	0,40	0,41	0,41
13	Краснодарский край	0,41	0,41	0,42	0,42
14	Тверская обл	-	0,42	0,42	0,42
15	Псковская обл	0,42	0,42	0,42	0,42
16	Волгоградская обл	0,38	0,39	0,43	0,43
17	Московская обл	0,44	0,44	0,44	0,44
18	Еврейский АО	-	-	-	0,45
19	Новосибирская обл	0,40	0,36	0,47	0,46
20	Тамбовская обл	0,46	0,49	0,48	0,48
21	Пермский край	-	-	0,48	0,48
22	Белгородская обл	0,39	0,42	0,49	0,49
23	Респ Карелия	-	-	-	0,51
24	Калининградская обл	0,51	-	-	0,57

² Оренбургской и Новгородской областями данные предоставлены некорректно, а именно из непедагогического персонала представлен только административно-управленческий персонал.



Доля непедагогического персонала в регионах, участвующих в КИМО на 01.11.08



Представленные регионы можно разделить на 2 группы:

- 1) Регионы, в которых происходит рост доли непедагогического персонала;
- 2) Регионы, в которых происходит снижение доли непедагогического персонала.

Таблица 8.

Изменение доли непедагогического персонала в образовательных учреждениях регионов-участников КИМО, в которых осуществляется перевод на НСОТ за 2008 год

Регионы, в которых происходит рост доли непедагогического персонала	Рост, %	Регионы, в которых происходит снижение доли непедагогического персонала	Снижение, %
Краснодарский край	0,01	Томская обл	-0,01
Респ Бурятия	0,01	РСО Алания	-0,01
Тамбовская обл	0,02	Воронеж	-0,02
Волгоградская обл	0,05	Красноярск	-0,02
Калининградская обл	0,06	Республика Саха (Якутия)	-0,04
Новосибирская обл	0,06	Калужская обл	-0,08
Белгородская обл	0,09		

В Самарской, Псковской и Московской областях доля непедагогического персонала осталась неизменной.

Следует отметить, что в регионах, где происходит рост, доля непедагогического персонала расположена в диапазоне от 40 до 60 %, а для регионов, где происходит снижение доли педагогического персонала, диапазон – 30 – 40%. То есть в регионах, где происходит снижение доли непедагогического персонала происходит оптимизация занятых в образовательных учреждениях.

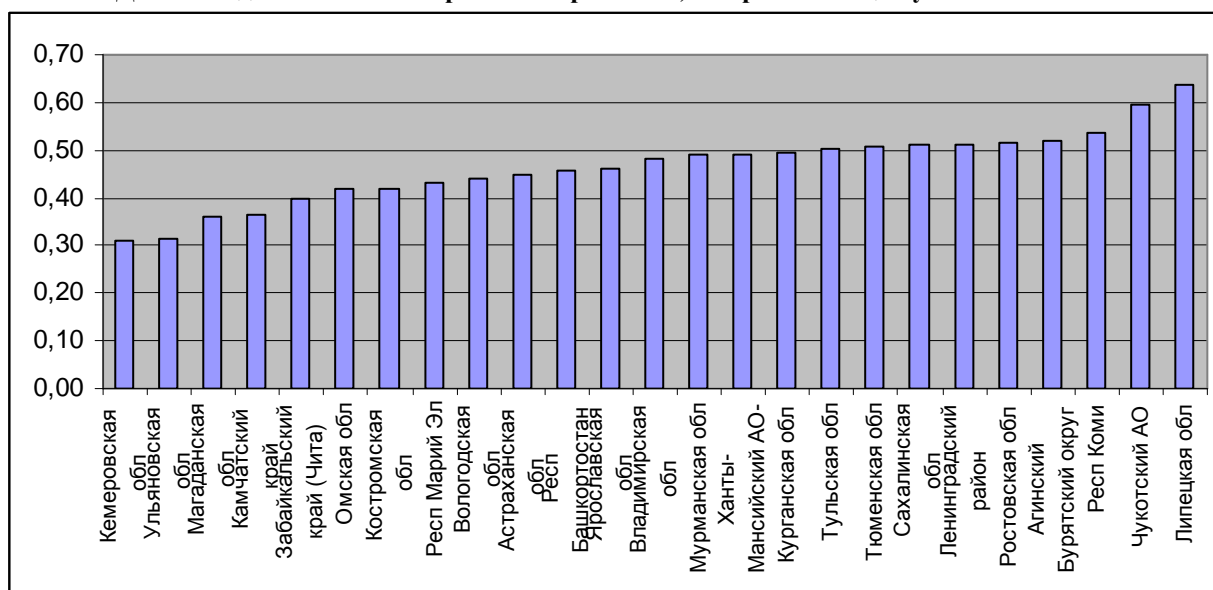


Доля непедагогического персонала в образовательных учреждениях регионов не участвующих в КПО, в которых осуществляется переход на НСОТ

	Наименование региона	Доля непедагогического персонала			
		на 01.09.07	на 01.01.08	на 01.09.08	на 01.11.08
1	Кемеровская обл	-	0,29	0,31	0,31
2	Ульяновская обл	-	-	-	0,32
3	Магаданская обл	0,31	0,32	0,36	0,36
4	Камчатский край	0,33	0,38	0,37	0,37
5	Забайкальский край (Чита)	-	-	0,40	0,40
6	Омская обл	-	-	-	0,42
7	Костромская обл	-	-	-	0,42
8	Респ Марий Эл	0,39	0,41	0,44	0,43
9	Вологодская обл	-	-	0,44	0,44
10	Астраханская обл	0,49	0,46	0,45	0,45
11	Респ Башкортостан	-	-	-	0,46
12	Ярославская обл	0,44	0,44	0,46	0,46
13	Владимирская обл	-	-	-	0,48
14	Мурманская обл	0,47	0,48	0,49	0,49
15	Ханты-Мансийский АО-Югры	-	-	0,43	0,49
16	Курганская обл	-	0,49	0,49	0,49
17	Тульская обл	-	-	0,43	0,50
18	Тюменская обл	0,52	0,53	0,51	0,51
19	Сахалинская обл	-	0,51	0,51	0,51
20	Ленинградская область	0,51	0,51	0,51	0,51
21	Ростовская обл	0,49	0,52	0,51	0,52
22	Агинский Бурятский округ Забайкальского края	0,53	0,53	0,52	0,52
23	Респ Коми	-	0,54	0,54	0,54
24	Чукотский АО	-	0,59	0,60	0,60
25	Липецкая обл	-	-	-	0,64

Диаграмма 4.

Доля непедагогического персонала в регионах, не принимающих участие в КПО





Представленные регионы также разделим на 2 группы в зависимости от роста или снижения доли непедагогического персонала в образовательных учреждениях.

Таблица 10.

Регионы, в которых происходит рост доли непедагогического персонала	Рост, %	Регионы, в которых происходит снижение доли непедагогического персонала	Снижение, %
Мурманская обл	0,02	Агинский Бурятский округ Забайкальского края	-0,01
Ярославская обл	0,02	Тюменская обл	-0,01
Ростовская обл	0,02	Астраханская обл	-0,04
Камчатский край	0,04		
Респ Марий Эл	0,04		
Магаданская обл	0,05		

В Ленинградской области доля непедагогического персонала в учреждениях, осуществляющих перевод на НСОТ за исследуемый период осталась неизменной.

Колебание доли непедагогического персонала гораздо ниже для регионов не принимающих участия в КПМО (в пределах 4%).

Выводы

В регионах участников КПМО доля непедагогического персонала на сентябрь 2007 года составляла около 40%. Исключение составляет Калининградская область, в которой доля была выше 50%. Регионы- участники можно поделить на две группы: регионы с сформировавшейся тенденцией к снижению этой доли до 30% и регионы, в которых наметилось увеличение доли (до 57% в Калининграде). Можно предположить, что в первой группе регионов оптимизацию начали с сокращения прочего персонала, а во второй группе – с сокращения совместителей, то есть с уменьшения основного персонала, за счет чего выросла доля прочих.

В регионах - не участниках КПМО разброс значений «доля непедагогического персонала» от 30% до 50%. При переводе на НСОТ тенденции к снижению доли непедагогического персонала не выявлено.

3. СТРУКТУРА ГОДОВОГО ФОНДА ОПЛАТЫ ТРУДА ЗАНЯТЫХ В ОБРАЗОВАТЕЛЬНЫХ УЧРЕЖДЕНИЯХ СУБЪЕКТА РФ, В КОТОРЫХ ОСУЩЕСТВЛЯЕТСЯ ПЕРЕХОД НА НСОТ

По данному показателю на 01.09.07 данные предоставили 25 регионов, на 01.01.08 - 32 регион, на 01.09.08 - 38 регионов и на 01.11.08 – 47 регионов. 17 регионов данные не предоставили³.

³ Воронежская область – нет данных по фонду оплаты труда административно-педагогического персонала, Мурманская область, Оренбургская область – нет данных по фонду оплаты труда иных категорий работников.



Для каждого региона годовой фонд оплаты труда занятых в образовательных учреждениях разделен на фонд оплаты труда педагогического персонала и фонд оплаты труда непедагогического персонала. К ФОТ педагогического персонала относится ФОТ учителей, ФОТ преподавателей, ФОТ иных педагогических работников, к ФОТ непедагогического персонала относится ФОТ административно-управленческого персонала и ФОТ иной категории работников. Просчитаны доли ФОТ педагогического и непедагогического персонала для каждого субъекта РФ, предоставившего данные. Отдельно анализируются регионы, участвующие в КПО и регионы, не принимающие участия в нем.

Таблица 11.

Доля фонда оплаты труда непедагогического персонала в регионах – участниках КПО за 2008 год

№	Наименование региона	Доля непедагогического персонала			
		на 01.09.07	на 01.01.08	на 01.09.08	на 01.11.08
1	Алтайский край				0,27
2	Астраханская обл	0,31	0,36	0,32	0,32
3	Белгородская обл	0,32	0,33	0,34	0,34
4	Волгоградская обл	0,27	0,26	0,28	0,26
5	Еврейский АО*				0,36
6	Ивановская обл				0,28
7	Калининградская обл	0,36			0,51
8	Калужская обл	0,41	0,37	0,37	0,37
9	Краснодарский край	0,27	0,29	0,28	0,27
10	Красноярск	0,32	0,32	0,31	0,31
11	Московская обл*	0,36	0,57	0,57	0,38
12	Новгородская обл	0,31	0,31	0,34	
13	Новосибирская обл	0,30	0,28	0,35	0,37
14	Пермский край			0,39	0,37
15	Псковская обл	0,39	0,32	0,31	0,31
16	Респ Алтай*			0,30	0,30
17	Респ Бурятия	0,33	0,34	0,34	0,35
18	Респ Карелия				0,43
19	Республика Саха (Якутия)		0,31	0,31	0,31
20	РСО Алания	0,23	0,27	0,26	0,25
21	Самарская обл	0,26	0,25	0,26	0,25
22	Саратовская обл			0,27	0,27
23	Тамбовская обл	0,42	0,41	0,42	0,42
24	Тверская обл*			0,25	0,25
25	Томская обл	0,27	0,26	0,26	0,25
26	Чувашская республика	0,33	0,33		0,33

* - в данных регионах годовой фонд оплаты труда не совпадает с суммой фондов оплаты труда по категориям персонала. За годовой фонд оплаты труда занятых в образовательных учреждениях субъекта РФ, в которых осуществляется переход на НСОТ, взята сумма годовых фондов оплаты труда по категориям персонала.



Доля ФОТ непедагогического персонала в регионах – участниках КПО на 1.11.2008 г.

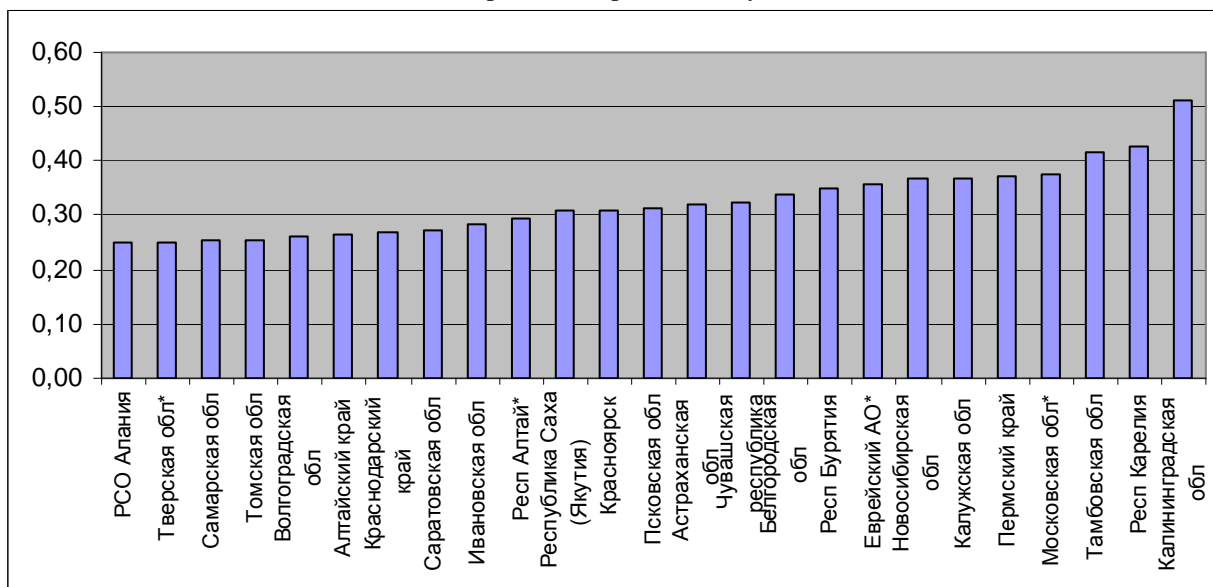


Таблица 12.

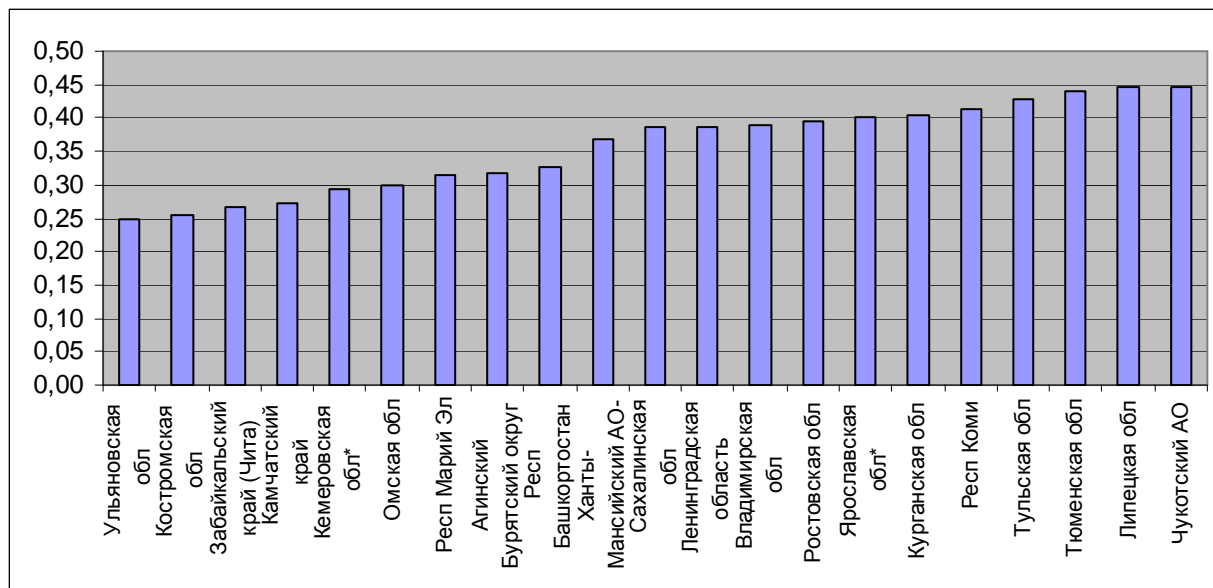
Доли ФОТ непедагогического персонала в регионах, не участвующих в Комплексном проекте модернизации образования за 2008 год

	Наименование региона	Доля непедагогического персонала			
		на 01.09.07	на 01.01.08	на 01.09.08	на 01.11.08
1	Агинский Бурятский округ Забайкальского края	0,30	0,30	0,32	0,32
2	Владимирская обл				0,39
3	Вологодская обл			0,32	
4	Забайкальский край (Чита)			0,27	0,27
5	Камчатский край	0,27	0,29	0,29	0,27
6	Кемеровская обл*		0,27	0,29	0,29
7	Костромская обл				0,25
8	Курганская обл		0,39	0,40	0,40
9	Ленинградская область	0,39	0,39	0,39	0,39
10	Липецкая обл	0,43	0,44		0,44
11	Магаданская обл*	0,26	0,26	0,27	
12	Омская обл				0,30
13	Респ Башкортостан				0,33
14	Респ Коми		0,41	0,41	0,41
15	Респ Марий Эл	0,27	0,28	0,32	0,32
16	Ростовская обл	0,37	0,39	0,39	0,40
17	Сахалинская обл		0,37	0,39	0,39
18	Тульская обл			0,33	0,43
19	Тюменская обл	0,44	0,44	0,43	0,44
20	Ульяновская обл				0,25
21	Ханты-Мансийский АО-Югры*			0,32	0,37
22	Чукотский АО		0,46	0,45	0,45
23	Ярославская обл*		0,40	0,40	0,40



Диаграмма 6.

Доля ФОТ непедагогического персонала в образовательных учреждениях в регионах, не принимающих участия в КПОМ



Выводы

В структуре фонда оплаты труда в среднем 60 -70% ФОТ педперсонала. У регионов- участников КПОМ - доля фонда педперсонала на 5-7% выше, чем у регионов, не входящих в КПОМ.

4. СРЕДНЯЯ ЗАРАБОТНАЯ ПЛАТА РАБОТНИКОВ ОБЩЕОБРАЗОВАТЕЛЬНЫХ УЧРЕЖДЕНИЙ, В КОТОРЫХ ОСУЩЕСТВЛЯЕТСЯ ПЕРЕХОД НА НСОТ

1. Заработная плата в регионах, участвующих в Комплексном проекте модернизации образования в учреждениях общего образования, осуществляющих переход на НСОТ

Таблица 13.

Величина средней заработной платы в общем образовании, опубликованная на сайте www.kpomo.ru, руб

Наименование региона	Средняя заработная плата до начала проекта	Средняя заработная плата в прошедшем отчетном месяце	Средняя заработная плата в текущем отчетном месяце	Отношение текущего уровня заработной платы к уровню заработной платы до начала проекта	Средняя заработная плата в текущем отчетном месяце с учетом инфляции	Отношение текущего уровня заработной платы к уровню заработной платы до начала проекта с учетом инфляции
Республика Саха (Якутия)	11 773	21 469	13 606	1,16	13391	1,14
Псковская обл	6 017	11 191	9 066	1,51	8923	1,48
Тверская обл	5 804	12 628	9 237	1,59	9091	1,57
Калужская обл	7 200	11 295	11 709	1,63	11524	1,60
Ремпублика	4 575	9 525	7 639	1,67	7518	1,64



Мордовия						
Тамбовская обл	4 629	7 978	7 787	1,68	7664	1,66
Респ Бурятия	7 800	18 228	13 473	1,73	13260	1,70
Респ Карелия	8 398	15 016	14 694	1,75	14461	1,72
Алтайский край	6 286	11 186	11 127	1,77	10951	1,74
Свердловская область	8 503	17 512	15 053	1,77	14815	1,74
Томская обл	8 549	20 791	15 253	1,78	15012	1,76
Амурская обл	8 676	16 841	15 953	1,84	15701	1,81
Еврейский АО	8 109	19 757	15 772	1,94	15522	1,91
Астраханская обл	4 900	9 441	9 594	1,96	9442	1,93
Чувашская республика	5 368	9 498	10 564	1,97	10397	1,94
Респ Алтай	6 543	15 964	12 969	1,98	12764	1,95
Новгородская обл	6 555	14 765	13 423	2,05	13211	2,02
Кабардино-Балкарская Республика	4 344	7 707	9 063	2,09	8920	2,05
Ивановская обл	4 773	11 881	9 991	2,09	9833	2,06
Красноярск	9 166	20 655	19 356	2,11	19050	2,08
Пермский край	6 919	15 712	14 612	2,11	14381	2,08
Новосибирская обл	6 600	14 798	14 507	2,20	14277	2,16
Московская обл	10 530	26 201	23 299	2,21	22930	2,18
Калининградская обл	6 880	21 570	15 569	2,26	15323	2,23
Воронеж	3 905	11 455	9 537	2,44	9386	2,40
Краснодарский край	5 200	14 347	13 101	2,52	12894	2,48
Волгоградская обл	4 783	16 086	12 985	2,71	12779	2,67
Самарская обл	5 883	16 171	16 146	2,74	15890	2,70
Саратовская обл	4 661	13 090	13 727	2,95	13510	2,90
РСО Алания	3 200	8 268	9 541	2,98	9390	2,93
Белгородская обл	5 689	18 438	18 795	3,30	18498	3,25

График 1.

Отношение текущего уровня заработной платы к уровню заработной платы до начала проекта КПО с учетом инфляции

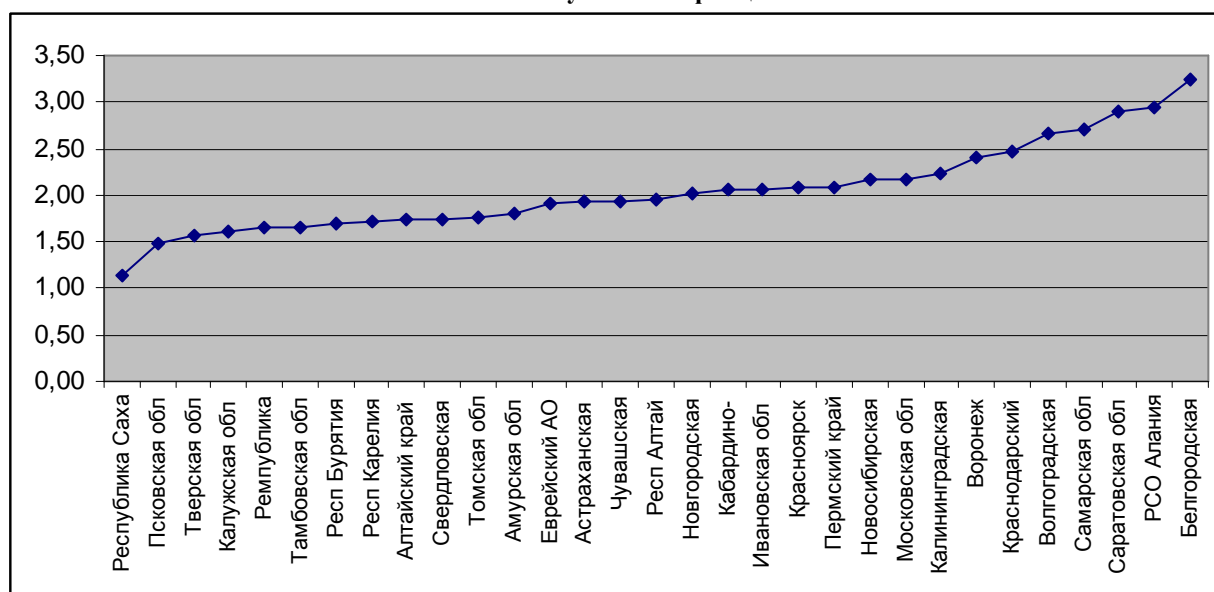




Таблица 14.

Величина средней заработной платы в общем образовании, предоставленная Профсоюзам работников народного образования и науки РФ, руб

Регион	Средняя заработная плата до начала проекта	на 01.01.08	на 01.09.08	на 01.11.08
Амурская обл	8 676	11005	12546	12 691
Астраханская обл	4 900	4462	5368	5 373
Белгородская обл	5 689	5772	7524	10 423
Волгоградская обл	4 783	6784	7964	8 368
Воронеж	3 905	6352	7022	7 523
Калужская обл	7 200	5268	6629	6 629
Краснодарский край	5 200	6628	8475	8 475
Красноярск	9 166	12041	13299	13 554
Московская обл	10 530	16113	18942	19 337
Новгородская обл	6 555	7015	8959	8 959
Новосибирская обл	6 600	8075	10616	10 706
Пермский край	6 919	0	7923	8 721
Псковская обл	6 017	6405	7461	7 507
Респ Алтай	6 543	0	9537	9 537
Респ Бурятия	7 800	9974	10241	11 436
Республика Саха (Якутия)	11 773	13976	15881	15 881
РСО Алания	3 200	7089	9500	9 486
Самарская обл	5 883	8362	9153	9 932
Саратовская обл	4 661	0	6435	10 811
Тамбовская обл	4 629	5985	6986	6 986
Тверская обл	5 804	4797	7965	7 965
Томская обл	8 549	11029	12338	12 608
Чувашская республика	5 368	5177	7107	7 120

Таблица 15.

Отношение уровня средней заработной платы разных периодов

Регион	Отношение уровня заработной платы на 01.01.08 к уровню заработной платы на 01.09.08	Отношение уровня заработной платы на 01.09.08 к уровню заработной платы на 01.11.08	Отношение уровня заработной платы на 01.01.08 к уровню заработной платы на 01.11.08	Отношение уровня заработной платы на 01.11.08 к уровню заработной платы до начала проекта	Отношение уровня заработной платы на 01.11.08 к уровню заработной платы до начала проекта с учетом инфляции
Калужская обл	1,26	1,00	1,26	0,92	0,81
Астраханская обл	1,20	1,00	1,20	1,10	0,97
Псковская обл	1,16	1,01	1,17	1,25	1,10
Пермский край		1,10		1,26	1,11
Чувашская республика	1,37	1,00	1,38	1,33	1,17
Республика Саха (Якутия)	1,14	1,00	1,14	1,35	1,19
Новгородская обл	1,28	1,00	1,28	1,37	1,20
Тверская обл	1,66	1,00	1,66	1,37	1,21
Респ Алтай		1,00		1,46	1,28
Амурская обл	1,14	1,01	1,15	1,46	1,29



Респ Бурятия	1,03	1,12	1,15	1,47	1,29
Томская обл	1,12	1,02	1,14	1,47	1,30
Красноярск	1,10	1,02	1,13	1,48	1,30
Тамбовская обл	1,17	1,00	1,17	1,51	1,33
Новосибирская обл	1,31	1,01	1,33	1,62	1,43
Краснодарский край	1,28	1,00	1,28	1,63	1,44
Самарская обл	1,09	1,09	1,19	1,69	1,49
Волгоградская обл	1,17	1,05	1,23	1,75	1,54
Белгородская обл	1,30	1,39	1,81	1,83	1,61
Московская обл	1,18	1,02	1,20	1,84	1,62
Воронеж	1,11	1,07	1,18	1,93	1,70
Саратовская обл		1,68		2,32	2,04
РСО Алания	1,34	1,00	1,34	2,96	2,61

График 2.

Отношение уровня заработной платы на 01.11.08 к уровню заработной платы до начала проекта КИМО

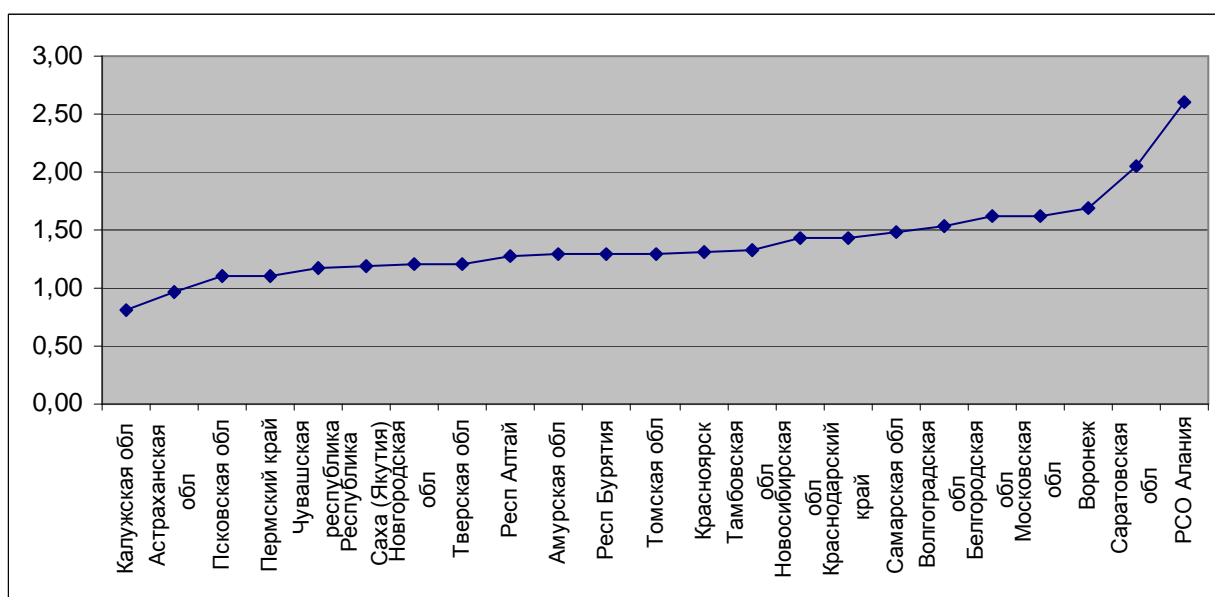
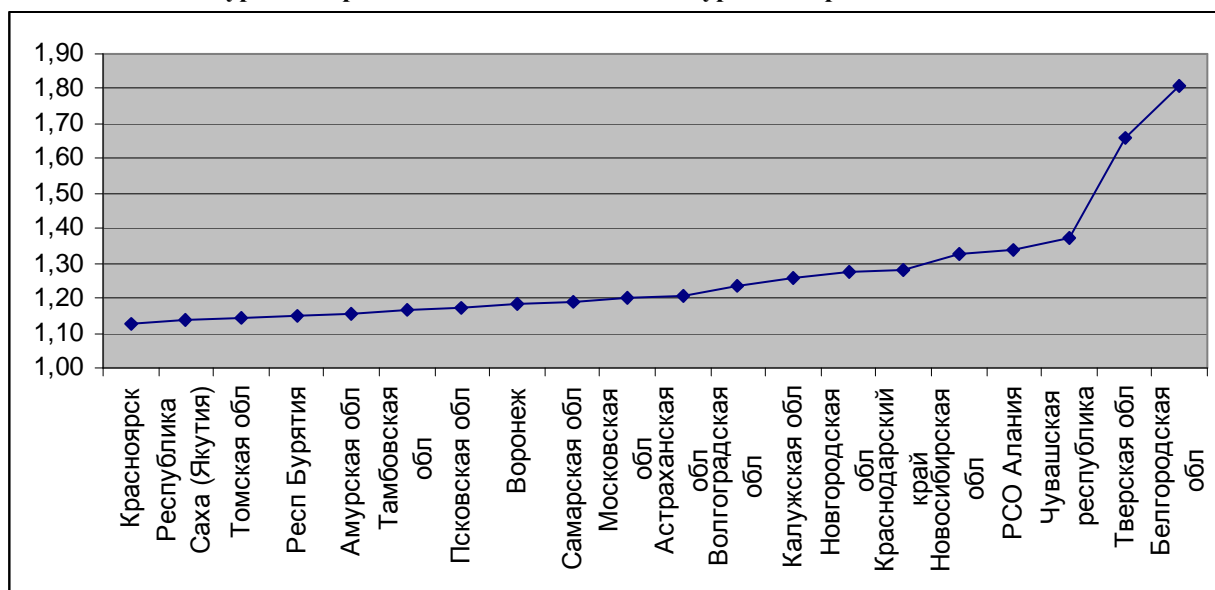


График 3.

Отношение уровня заработной платы на 01.11.08 к уровню заработной платы на 01.01.08



**2. Зарботная плата в регионах не участвующих в Комплексном проекте модернизации образования в учреждениях общего образования, осуществляющих перевод на НСОТ**

Таблица 16.

Величина средней заработной платы в общем образовании, предоставленная Профсоюзам работников народного образования и науки РФ, руб

Регион	на 01.01.08	на 01.09.08	на 01.11.08	Отношение уровня заработной платы на 01.09.08 к уровню заработной платы на 01.01.08	Отношение уровня заработной платы на 01.11.08 к уровню заработной платы на 01.09.08	Отношение уровня заработной платы на 01.11.08 к уровню заработной платы на 01.01.08
Магаданская обл	21233	21842	0	1,03	0,00	
Респ Коми	10089	10859	10859	1,08	1,00	1,08
Агинский Бурятский округ Забайкальского края	10190	11188	11188	1,10	1,00	1,10
Ярославская обл	7886	8829	8829	1,12	1,00	1,12
Липецкая обл	6444	10616	7346	1,65	0,69	1,14
Ростовская обл	6332	7400	7343	1,17	0,99	1,16
Курганская обл	6390	7554	7554	1,18	1,00	1,18
Мурманская обл	14040	16405	17177	1,17	1,05	1,22
Тюменская обл	9672	11790	12111	1,22	1,03	1,25
Респ Марий Эл	5416	6724	6806	1,24	1,01	1,26
Чукотский АО	20179	26069	26069	1,29	1,00	1,29
Камчатский край	17200	19841	23262	1,15	1,17	1,35
Кемеровская обл	8199	11306	11306	1,38	1,00	1,38
Ленинградский район	8573	9762	12970	1,14	1,33	1,51
Сахалинская обл	10210	14892	16382	1,46	1,10	1,60
Вологодская обл	0	9857	9857		1,00	
Забайкальский край (Чита)	0	10684	10684		1,00	
Оренбургская обл	0	8492	8492		1,00	
Тульская обл	0	7343	8620		1,17	
Ханты-Мансийский АО- Югры	0	24243	19021		0,78	



Отношение уровня заработной платы на 01.11.08 к уровню заработной платы на 01.01.08

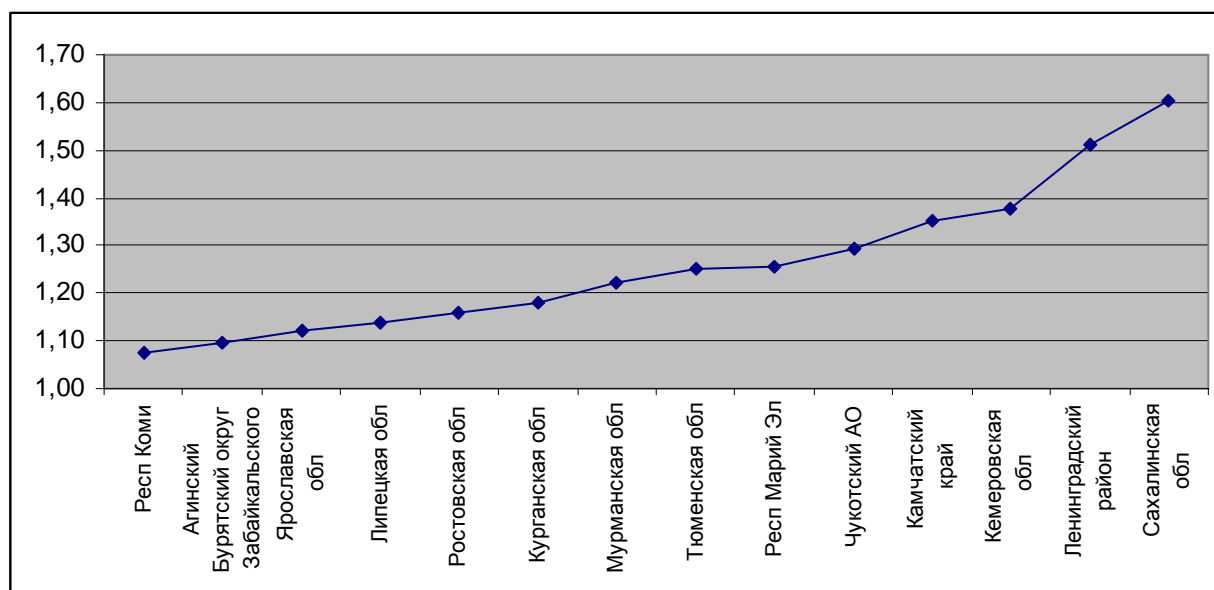


Таблица. 17.

Средняя заработная плата по категориям персонала в общеобразовательных учреждениях

Наименование региона	01.01.2008			01.09.2008			01.11.2008		
	АУП	пед	проч	АУП	пед	проч	АУП	пед	проч
Белгородская обл	13960	7758	3100	14995	9759	4154	19128	13375	5428
Владимирская обл	0	0	0	0	0	0	13290	9892	3450
Воронеж	14100	7262	2651	16108	8260	3280	16108	8260	3222
Сахалинская обл	13326	12642	5743	19253	17678	9488	21178	19446	10437
Ивановская область	0	0	0	0	0	0	14694	9261	3800
Тверская обл	11384	8070	2753	11384	8070	2753	11384	8070	2913
Калужская обл	11072	8640	5980	14502	10710	6870	14502	10717	6879
Костромская обл	0	0	0	0	0	0	19833	11018	3096
Московская обл	26125	18805	7876	31501	22309	9419	33927	22907	9712
Тамбовская обл	11598	7246	3140	13353	8276	3768	13353	8276	3768
Тульская обл	0	0	0	12090	8022	4398	16045	9699	4397
Ярославская обл	13479	8633	3426	15330	9718	3772	15330	9718	3772
Липецкая обл	9566	8397	3103	17302	12679	5205	10905	9573	3538
Респ Коми	17794	13122	4911	19758	13671	5344	19758	13671	5344
Вологодская обл	0	0	0	19727	12868	4383	19727	12868	4383
Ленинградский район	0	10729	6026	0	12224	6757	0	16361	8891
Мурманская обл	23660	17064	8383	27600	21299	9416	29455	22373	9892
Новгородская обл	12841	8651	3164	16416	10688	4968	16416	10688	4968
Калининградская обл	0	0	0	0	0	0	27800	15600	7200
Псковская обл	10798	7770	3428	12439	9090	3799	12532	9093	3799
Республика Карелия	0	0	0	0	0	0	14671	12749	6430
РСО Алания	14403	8123	3178	18417	11249	3812	18051	11325	3656
Краснодарский край	13580	8166	2450	15481	10801	2727	15481	11692	2727
Астраханская обл	7948	5682	2595	10250	7167	2471	10240	7178	2472
Волгоградская обл	12930	8792	2930	14851	10205	3483	15207	10426	3538
Ростовская обл	9108	7765	3563	10085	9081	4141	10090	8913	4111
Респ Башкортостан	0	0	0	0	0	0	10114	10456	3860
Респ Марий Эл	10120	6784	2615	14309	8293	3385	14679	8430	3385
Оренбургская обл	0	0	0	10933	8635	0	10933	8635	0



Пермский край	0	0	0	12040	10159	4 920	14264	11490	4 954
Самарская обл	16152	9952	3189	16482	10483	3517	16871	11595	3517
Саратовская обл	0	0	0	7904	7430	3196	20886	11770	4043
Ульяновская обл	0	0	0	0	0	0	6321	6989	4820
Чувашская республика	7937	6703	2553	8909	9100	2866	8913	9150	2870
Курганская обл	11260	6068	4115	18100	7780	4690	18100	7780	4690
Тюменская обл	17045	10741	5207	19222	13389	6346	20593	13405	6790
Ханты-Мансийский АО-Югры	0	0	0	39438	31169	15499	29776	23188	11688
Алтайский край	0	0	0	0	0	0	18616	9895	3740
Респ Алтай	0	0	0	14972	11139	0	14972	11139	5329,021
Респ Бурятия	18955	10595	3750	20655	9930	3700	21910	12010	4670
Красноярск	15692	12732	7574	18475	13998	8048	18475	14290	8280
Омская обл	0	0	0	0	0	0	14461	12116	5137
Томская обл	14245	12788	6269	15297	14558	0	15501	14889	7007
Агинский Бурятский округ Забайкальского края	13700	14306	4039	14660	15249	4523	14660	15249	4523
Забайкальский край (Чита)	0	0	0	20204	13843	3731	20205	13848	3731
Кемеровская обл	11926	9873	6628	17726	11952	6476	17726	11952	6476
Новосибирская обл	15865	9379	3474	17302	12679	5205	17361	12702	5323
Республика Саха (Якутия)	26786	18164	6112	30774	19737	6878	30774	19737	6878
Магаданская обл	29611	22458	9843	31855	23806	10194	0	0	0
Камчатский край	37993	23240	19296	43312	23240	21998	51974	27888	26397
Еврейский АО	0	0	0	0	0	0	16034	14426	3983
Чукотский АО	34698	25476	10634	40889	33855	12956	40889	33855	12956

Таблица 18.

Соотношение средней заработной платы по категориям персонала в общеобразовательных учреждениях

Наименование региона	01.01.2008		01.09.2008		01.11.2008		Соотношение зп пед/ АУП	Соотношение зп пед/ прочие
	пед/ АУП	пед/ прочим	пед/ АУП	пед/ прочим	пед/ АУП	пед/ прочим		
Белгородская обл	0,56	2,50	0,65	2,35	0,70	2,46	рост	колебание
Владимирская обл					0,74	2,87		
Воронеж	0,52	2,74	0,51	2,52	0,51	2,56	падение	колебание
Сахалинская обл	0,95	2,20	0,92	1,86	0,92	1,86	падение	падение
Ивановская область					0,63	2,44		
Тверская обл	0,71	2,93	0,71	2,93	0,71	2,77	колебание	падение
Калужская обл	0,78	1,44	0,74	1,56	0,74	1,56	колебание	колебание
Костромская обл					0,56	3,56		
Московская обл	0,72	2,39	0,71	2,37	0,68	2,36	падение	падение
Тамбовская обл	0,62	2,31	0,62	2,20	0,62	2,20	падение	падение
Тульская обл			0,66	1,82	0,60	2,21	колебание	рост
Ярославская обл	0,64	2,52	0,63	2,58	0,63	2,58	падение	колебание
Липецкая обл	0,88	2,71	0,73	2,44	0,88	2,71	колебание	колебание
Респ Коми	0,74	2,67	0,69	2,56	0,69	2,56	падение	падение
Вологодская обл			0,65	2,94	0,65	2,94	колебание	колебание
Ленинградский район		1,78		1,81		1,84	колебание	рост
Мурманская обл	0,72	2,04	0,77	2,26	0,76	2,26	колебание	колебание
Новгородская обл	0,67	2,73	0,65	2,15	0,65	2,15	падение	падение
Калининградская обл					0,56	2,17		
Псковская обл	0,72	2,27	0,73	2,39	0,73	2,39	колебание	рост
Республика Карелия					0,87	1,98		
РСО Алания	0,56	2,56	0,61	2,95	0,63	3,10	рост	рост
Краснодарский край	0,60	3,33	0,70	3,96	0,76	4,29	рост	рост
Астраханская обл	0,71	2,19	0,70	2,90	0,70	2,90	колебание	рост



Волгоградская обл	0,68	3,00	0,69	2,93	0,69	2,95	колебание	колебание
Ростовская обл	0,85	2,18	0,90	2,19	0,88	2,17	колебание	колебание
Респ Башкортостан					1,03	2,71		
Респ Марий Эл	0,67	2,59	0,58	2,45	0,57	2,49	падение	колебание
Оренбургская обл			0,79		0,79		колебание	колебание
Пермский край			0,84	2,06	0,81	2,32	колебание	рост
Самарская обл	0,62	3,12	0,64	2,98	0,69	3,30	рост	колебание
Саратовская обл			0,94	2,32	0,56	2,91	колебание	рост
Ульяновская обл					1,11	1,45		
Чувашская республика	0,84	2,63	1,02	3,18	1,03	3,19	рост	рост
Курганская обл	0,54	1,47	0,43	1,66	0,43	1,66	падение	колебание
Тюменская обл	0,63	2,06	0,70	2,11	0,65	1,97	колебание	колебание
Ханты-Мансийский АО-Югры			0,79	2,01	0,78	1,98	колебание	колебание
Алтайский край					0,53	2,65		
Респ Алтай			0,74		0,74	2,09	колебание	колебание
Респ Бурятия	0,56	2,83	0,48	2,68	0,55	2,57	колебание	падение
Красноярск	0,81	1,68	0,76	1,74	0,77	1,73	колебание	колебание
Омская обл					0,84	2,36		
Томская обл	0,90	2,04	0,95		0,96	2,12	рост	колебание
Агинский Бурятский округ Забайкальского края	1,04	3,54	1,04	3,37	1,04	3,37	падение	падение
Забайкальский край (Чита)			0,69	3,71	0,69	3,71	колебание	колебание
Кемеровская обл	0,83	1,49	0,67	1,85	0,67	1,85	падение	колебание
Новосибирская обл	0,59	2,70	0,73	2,44	0,73	2,39	колебание	падение
Республика Саха (Якутия)	0,68	2,97	0,64	2,87	0,64	2,87	падение	падение
Магаданская обл	0,76	2,28	0,75	2,34			падение	колебание
Камчатский край	0,61	1,20	0,54	1,06	0,54	1,06	колебание	колебание
Еврейский АО					0,90	3,62		
Чукотский АО	0,73	2,40	0,83	2,61	0,83	2,61	колебание	колебание

Таблица 19.

Показатели по соотношению средних заработных плат различных категорий персонала.

Показатели	01.01.2008		01.09.2008		01.11.2008	
	пед/АУП	пед/прочим	пед/АУП	пед/прочим	пед/АУП	пед/прочим
Среднее значение	0,71	2,40	0,72	2,44	0,73	2,50
Стандартное отклонение	0,13	0,55	0,13	0,59	0,15	0,62
Коэффициент вариации	0,18	0,23	0,19	0,24	0,21	0,25
Минимум	0,52	1,20	0,43	1,06	0,43	1,06
Максимум	1,04	3,54	1,04	3,96	1,11	4,29
Количество единиц	33	34	41	39	50	50



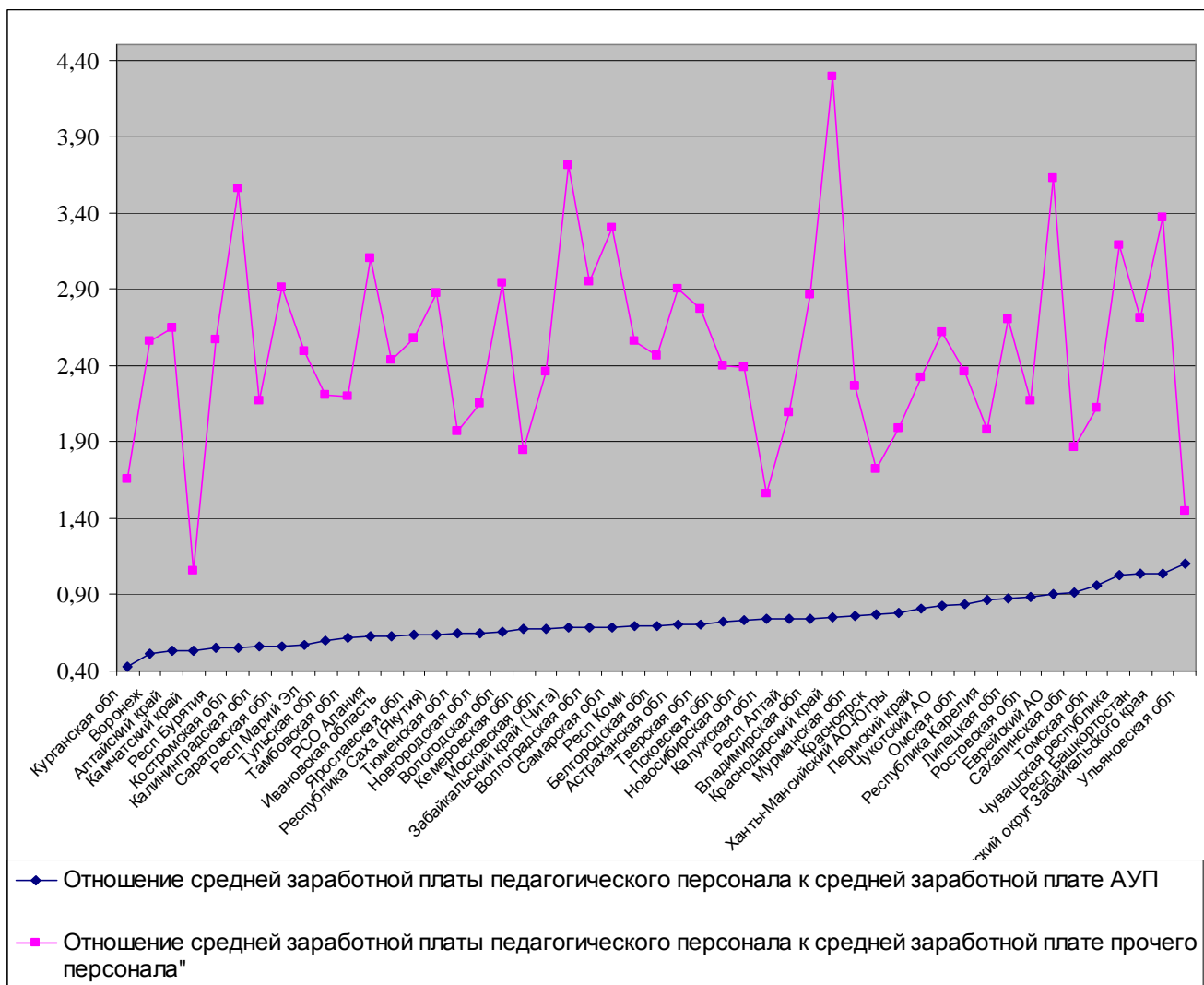
Соотношение средней заработной платы педагогического, административно-управленческого и прочего персонала на 1.11.2008 (проранжированное)

Наименование региона	пед/АУП	пед/прочим
Курганская обл	0,43	1,66
Воронеж	0,51	2,56
Алтайский край	0,53	2,65
Камчатский край	0,54	1,06
Респ Бурятия	0,55	2,57
Костромская обл	0,56	3,56
Калининградская обл	0,56	2,17
Саратовская обл	0,56	2,91
Респ Марий Эл	0,57	2,49
Тульская обл	0,60	2,21
Тамбовская обл	0,62	2,20
РСО Алания	0,63	3,10
Ивановская область	0,63	2,44
Ярославская обл	0,63	2,58
Республика Саха (Якутия)	0,64	2,87
Тюменская обл	0,65	1,97
Новгородская обл	0,65	2,15
Вологодская обл	0,65	2,94
Кемеровская обл	0,67	1,85
Московская обл	0,68	2,36
Забайкальский край (Чита)	0,69	3,71
Волгоградская обл	0,69	2,95
Самарская обл	0,69	3,30
Респ Коми	0,69	2,56
Белгородская обл	0,70	2,46
Астраханская обл	0,70	2,90
Тверская обл	0,71	2,77
Псковская обл	0,73	2,39
Новосибирская обл	0,73	2,39
Калужская обл	0,74	1,56
Респ Алтай	0,74	2,09
Владимирская обл	0,74	2,87
Краснодарский край	0,76	4,29
Мурманская обл	0,76	2,26
Красноярск	0,77	1,73
Ханты-Мансийский АО-Югры	0,78	1,98
Пермский край	0,81	2,32
Чукотский АО	0,83	2,61
Омская обл	0,84	2,36
Республика Карелия	0,87	1,98
Липецкая обл	0,88	2,71
Ростовская обл	0,88	2,17
Еврейский АО	0,90	3,62
Сахалинская обл	0,92	1,86
Томская обл	0,96	2,12
Чувашская республика	1,03	3,19
Респ Башкортостан	1,03	2,71
Агинский Бурятский округ Забайкальского края	1,04	3,37
Ульяновская обл	1,11	1,45



График 5.

Соотношение средней заработной платы педагогического, административно-управленческого и прочего персонала на 1.11.2008





Соотношение средней заработной платы педагогического и административно-управленческого персонала по периодам

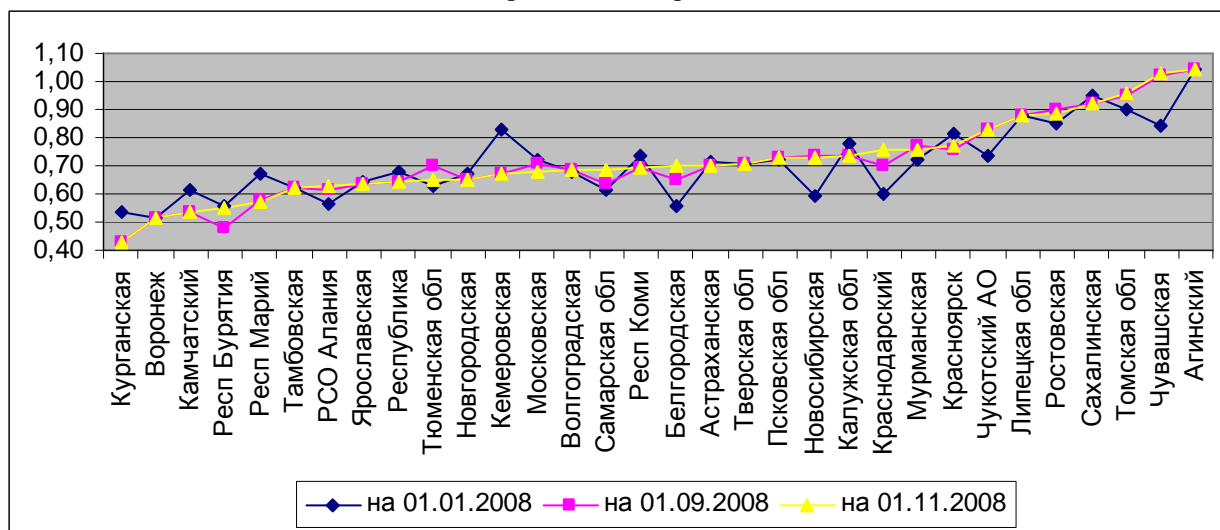


Таблица 21.

Соотношение средней заработной платы педагогического и административно-управленческого персонала по периодам (проранжированное на 01.11.2008)

	01.01.2008	01.09.2008	01.11.2008
Курганская обл	0,54	0,43	0,43
Воронеж	0,52	0,51	0,51
Камчатский край	0,61	0,54	0,54
Респ Бурятия	0,56	0,48	0,55
Респ Марий Эл	0,67	0,58	0,57
Тамбовская обл	0,62	0,62	0,62
РСО Алания	0,56	0,61	0,63
Ярославская обл	0,64	0,63	0,63
Республика Саха (Якутия)	0,68	0,64	0,64
Тюменская обл	0,63	0,70	0,65
Новгородская обл	0,67	0,65	0,65
Кемеровская обл	0,83	0,67	0,67
Московская обл	0,72	0,71	0,68
Волгоградская обл	0,68	0,69	0,69
Самарская обл	0,62	0,64	0,69
Респ Коми	0,74	0,69	0,69
Белгородская обл	0,56	0,65	0,70
Астраханская обл	0,71	0,70	0,70
Тверская обл	0,71	0,71	0,71
Псковская обл	0,72	0,73	0,73
Новосибирская обл	0,59	0,73	0,73
Калужская обл	0,78	0,74	0,74
Краснодарский край	0,60	0,70	0,76
Мурманская обл	0,72	0,77	0,76
Красноярск	0,81	0,76	0,77
Чукотский АО	0,73	0,83	0,83
Липецкая обл	0,88	0,88	0,88
Ростовская обл	0,85	0,90	0,88
Сахалинская обл	0,95	0,92	0,92
Томская обл	0,90	0,95	0,96
Чувашская республика	0,84	1,02	1,03



Агинский Бурятский округ Забайкальского края	1,04	1,04	1,04
--	------	------	------

График 7.

Соотношение средней заработной платы педагогического и прочего персонала по периодам

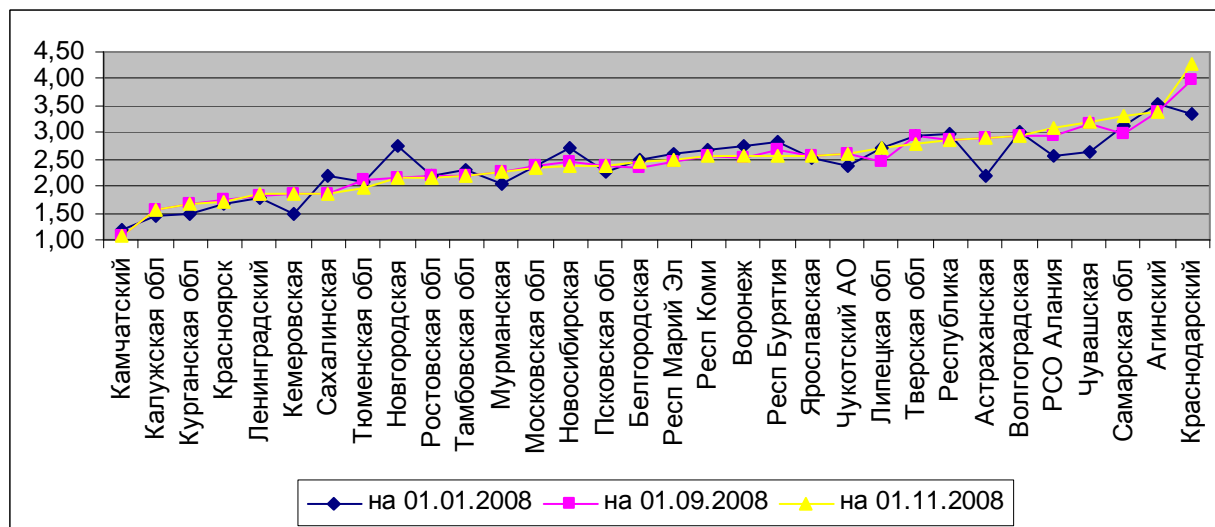


Таблица 22.

Соотношение средней заработной платы педагогического и прочего персонала по периодам (проранжированное на 01.11.2008)

	01.01.2008	01.09.2008	01.11.2008
Камчатский край	1,20	1,06	1,06
Калужская обл	1,44	1,56	1,56
Курганская обл	1,47	1,66	1,66
Красноярск	1,68	1,74	1,73
Ленинградский район	1,78	1,81	1,84
Кемеровская обл	1,49	1,85	1,85
Сахалинская обл	2,20	1,86	1,86
Тюменская обл	2,06	2,11	1,97
Новгородская обл	2,73	2,15	2,15
Ростовская обл	2,18	2,19	2,17
Тамбовская обл	2,31	2,20	2,20
Мурманская обл	2,04	2,26	2,26
Московская обл	2,39	2,37	2,36
Новосибирская обл	2,70	2,44	2,39
Псковская обл	2,27	2,39	2,39
Белгородская обл	2,50	2,35	2,46
Респ Марий Эл	2,59	2,45	2,49
Респ Коми	2,67	2,56	2,56
Воронеж	2,74	2,52	2,56
Респ Бурятия	2,83	2,68	2,57
Ярославская обл	2,52	2,58	2,58
Чукотский АО	2,40	2,61	2,61
Липецкая обл	2,71	2,44	2,71
Тверская обл	2,93	2,93	2,77
Республика Саха (Якутия)	2,97	2,87	2,87
Астраханская обл	2,19	2,90	2,90
Волгоградская обл	3,00	2,93	2,95
РСО Аляния	2,56	2,95	3,10
Чувашская республика	2,63	3,18	3,19
Самарская обл	3,12	2,98	3,30
Агинский Бурятский округ Забайкальского края	3,54	3,37	3,37



Краснодарский край	3,33	3,96	4,29
--------------------	------	------	------

Таблица 23.

Увеличение средней заработной платы различных категорий персонала за различные периоды (в
разах)

№	Наименование региона	АУП	Пед	Прочий
		с 01 по 11	с 01 по 11	с 01 по 11
6	Тверская обл	1,00	1,00	1,06
14	Респ Коми	1,11	1,04	1,09
44	Агинский Бурятский округ Забайкальского края	1,07	1,07	1,12
48	Республика Саха (Якутия)	1,15	1,09	1,13
41	Красноярск	1,18	1,12	1,09
12	Ярославская обл	1,14	1,13	1,10
40	Респ Бурятия	1,16	1,13	1,25
3	Воронеж	1,14	1,14	1,22
13	Липецкая обл	1,14	1,14	1,14
10	Тамбовская обл	1,15	1,14	1,20
26	Ростовская обл	1,11	1,15	1,15
43	Томская обл	1,09	1,16	1,12
31	Самарская обл	1,04	1,17	1,10
20	Псковская обл	1,16	1,17	1,11
25	Волгоградская обл	1,18	1,19	1,21
50	Камчатский край	1,37	1,20	1,37
46	Кемеровская обл	1,49	1,21	0,98
9	Московская обл	1,30	1,22	1,23
18	Новгородская обл	1,28	1,24	1,57
7	Калужская обл	1,31	1,24	1,15
28	Респ Марий Эл	1,45	1,24	1,29
36	Тюменская обл	1,21	1,25	1,30
24	Астраханская обл	1,29	1,26	0,95
35	Курганская обл	1,61	1,28	1,14
17	Мурманская обл	1,24	1,31	1,18
52	Чукотский АО	1,18	1,33	1,22
47	Новосибирская обл	1,09	1,35	1,53
34	Чувашская республика	1,12	1,37	1,12
22	РСО Алания	1,25	1,39	1,15
23	Краснодарский край	1,14	1,43	1,11
4	Сахалинская обл	1,59	1,54	1,82
1	Белгородская обл	1,37	1,72	1,75



График 8.

Увеличение средней заработной платы различных категорий персонала за различные периоды (в размах)

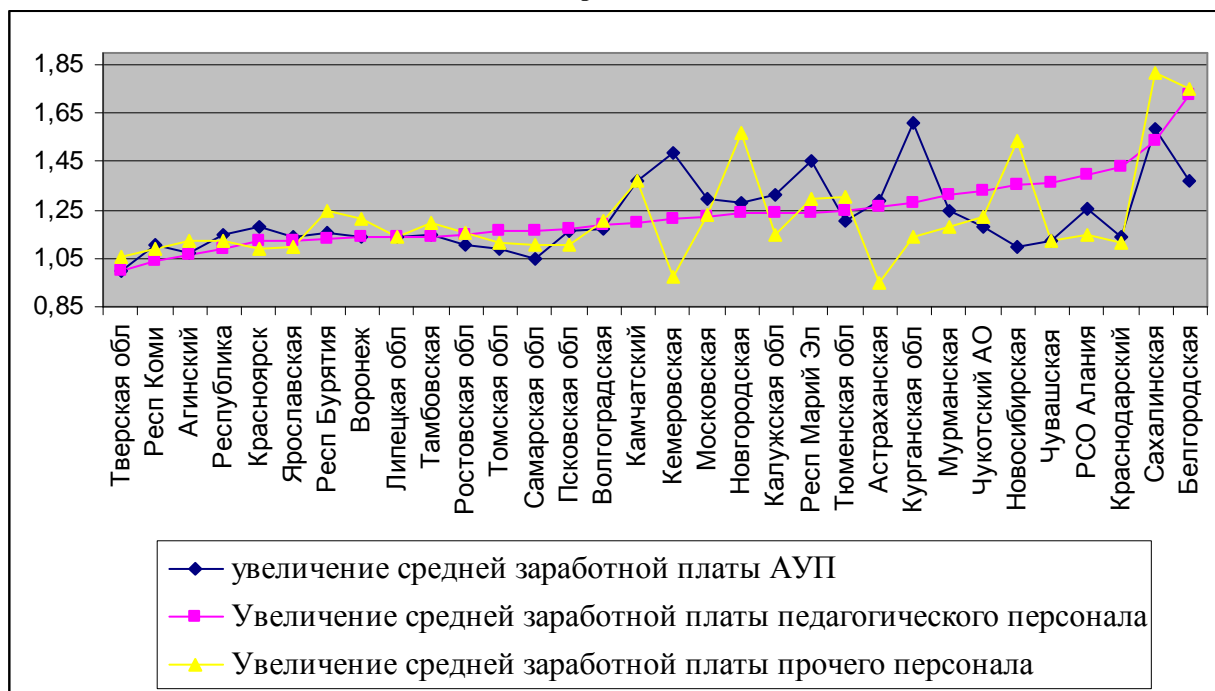


Таблица 24.

Увеличение средней заработной платы различных категорий персонала за различные периоды (в размах)

Наименование региона	АУП			Пед			Прочий		
	с 01 по 09	с 09 по 11	с 01 по 11	с 01 по 09	с 09 по 11	с 01 по 11	с 01 по 09	с 09 по 11	с 01 по 11
Белгородская обл	1,07	1,28	1,37	1,26	1,37	1,72	1,34	1,31	1,75
Владимирская обл									
Воронеж	1,14	1,00	1,14	1,14	1,00	1,14	1,24	0,98	1,22
Сахалинская обл	1,44	1,10	1,59	1,40	1,10	1,54	1,65	1,10	1,82
Ивановская область									
Тверская обл	1,00	1,00	1,00	1,00	1,00	1,00	1,00	1,06	1,06
Калужская обл	1,31	1,00	1,31	1,24	1,00	1,24	1,15	1,00	1,15
Костромская обл									
Московская обл	1,21	1,08	1,30	1,19	1,03	1,22	1,20	1,03	1,23
Тамбовская обл	1,15	1,00	1,15	1,14	1,00	1,14	1,20	1,00	1,20
Тульская обл		1,33			1,21			1,00	
Ярославская обл	1,14	1,00	1,14	1,13	1,00	1,13	1,10	1,00	1,10
Липецкая обл	1,14	1,00	1,14	1,14	1,00	1,14	1,14	1,00	1,14
Респ Коми	1,11	1,00	1,11	1,04	1,00	1,04	1,09	1,00	1,09
Вологодская обл		1,00			1,00			1,00	
Ленинградский район				1,14	1,34	1,52	1,12	1,32	1,48
Мурманская обл	1,17	1,07	1,24	1,25	1,05	1,31	1,12	1,05	1,18
Новгородская обл	1,28	1,00	1,28	1,24	1,00	1,24	1,57	1,00	1,57
Калининградская обл									
Псковская обл	1,15	1,01	1,16	1,17	1,00	1,17	1,11	1,00	1,11
Республика Карелия									



РСО Алалия	1,28	0,98	1,25	1,38	1,01	1,39	1,20	0,96	1,15
Краснодарский край	1,14	1,00	1,14	1,32	1,08	1,43	1,11	1,00	1,11
Астраханская обл	1,29	1,00	1,29	1,26	1,00	1,26	0,95	1,00	0,95
Волгоградская обл	1,15	1,02	1,18	1,16	1,02	1,19	1,19	1,02	1,21
Ростовская обл	1,11	1,00	1,11	1,17	0,98	1,15	1,16	0,99	1,15
Респ Башкортостан									
Респ Марий Эл	1,41	1,03	1,45	1,22	1,02	1,24	1,29	1,00	1,29
Оренбургская обл		1,00			1,00				
Пермский край		1,18			1,13				
Самарская обл	1,02	1,02	1,04	1,05	1,11	1,17	1,10	1,00	1,10
Саратовская обл		2,64			1,58			1,26	
Ульяновская обл									
Чувашская республика	1,12	1,00	1,12	1,36	1,01	1,37	1,12	1,00	1,12
Курганская обл	1,61	1,00	1,61	1,28	1,00	1,28	1,14	1,00	1,14
Тюменская обл	1,13	1,07	1,21	1,25	1,00	1,25	1,22	1,07	1,30
Ханты-Мансийский АО-Югры		0,75			0,74			0,75	
Алтайский край									
Респ Алтай		1,00			1,00				
Респ Бурятия	1,09	1,06	1,16	0,94	1,21	1,13	0,99	1,26	1,25
Красноярск	1,18	1,00	1,18	1,10	1,02	1,12	1,06	1,03	1,09
Омская обл									
Томская обл	1,07	1,01	1,09	1,14	1,02	1,16			1,12
Агинский Бурятский округ Забайкальского края	1,07	1,00	1,07	1,07	1,00	1,07	1,12	1,00	1,12
Забайкальский край (Чита)		1,00			1,00			1,00	
Кемеровская обл	1,49	1,00	1,49	1,21	1,00	1,21	0,98	1,00	0,98
Новосибирская обл	1,09	1,00	1,09	1,35	1,00	1,35	1,50	1,02	1,53
Республика Саха (Якутия)	1,15	1,00	1,15	1,09	1,00	1,09	1,13	1,00	1,13
Магаданская обл	1,08			1,06			1,04		
Камчатский край	1,14	1,20	1,37	1,00	1,20	1,20	1,14	1,20	1,37
Еврейский АО									
Чукотский АО	1,18	1,00	1,18	1,33	1,00	1,33	1,22	1,00	1,22

Выводы.

По уровню средней заработной платы наблюдается сильное расхождение значений, полученных в результате мониторинга и данных, вывешенных на сайте КПОМО. По данным сайта регионов - участников КПОМО рост заработной платы с начала проекта (2006 года) в среднем составил 2 раза, и достигла 13 тыс. руб. Максимальный рост в Белгородской области, рост составил 3,2 раза. По данным мониторинга, у этих же регионов средняя заработная плата 10 тыс. руб. и рост составил 60%, а с учетом инфляции - 40% за два года.

В регионах не участниках КПОМО с 2007 по 2008 года рост составил 26% с учетом инфляции или 16% без учета инфляции. То есть разница в росте заработной платы у регионов участников и не участников в 4% (20%-16%). Но с разного охвата разница минимальна.



Центр универсальных программ

Средняя заработная плата АУПа на 70% выше, чем у педагогических работников. Причем это характерно как для регионов-участников КПМО, так и для остальных регионов. Рост заработной платы по категориям персонала составил : у АУП 22% ; у прочего персонала 22%, у педперсонала 24% (данные с января 2008 по ноябрь 2008г.)



5. СТРУКТУРА ЗАРАБОТНОЙ ПЛАТЫ В УЧРЕЖДЕНИЯХ, В КОТОРЫХ ОСУЩЕСТВЛЯЕТСЯ ПЕРЕВОД НА НСОТ

Анализ проводится раздельно по регионам –участника КПМО и остальным регионам.

Регионы, участвующие в Комплексном проекте модернизации образования

Диаграмма 7.

На 01.01.08

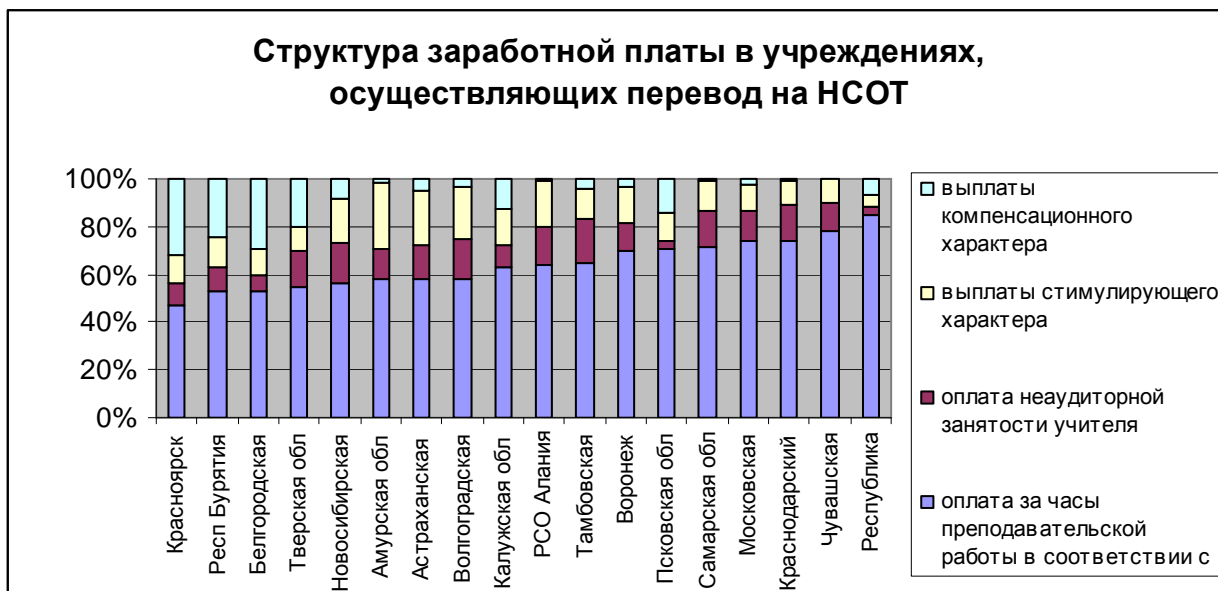


Диаграмма 8.

На 01.09.08

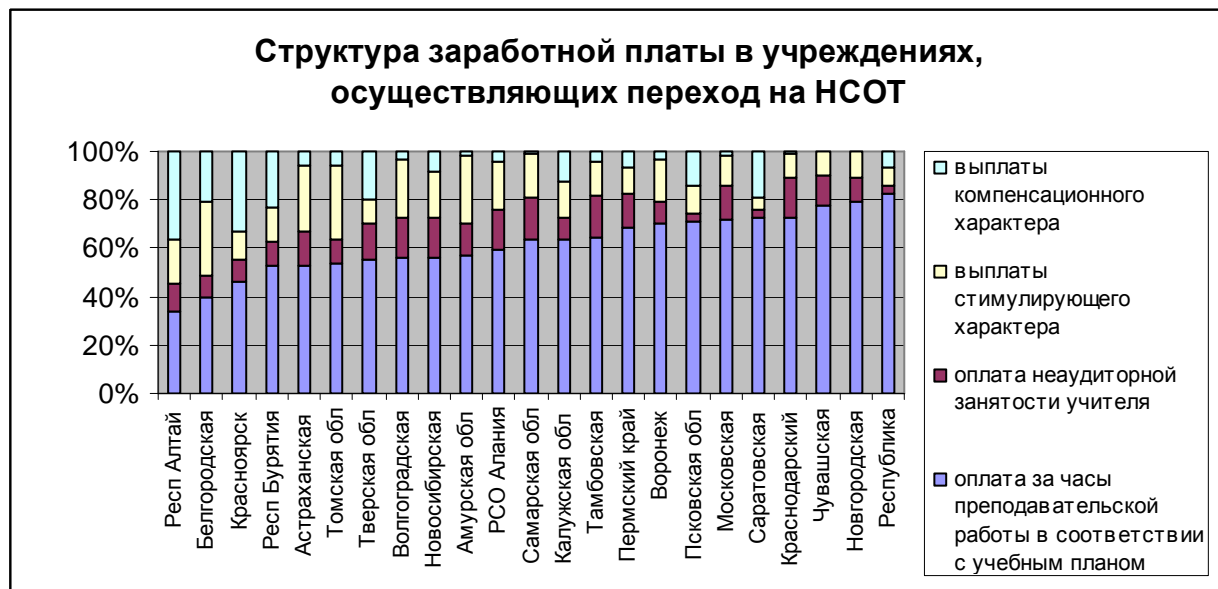




Диаграмма 9.

На 01.11.08

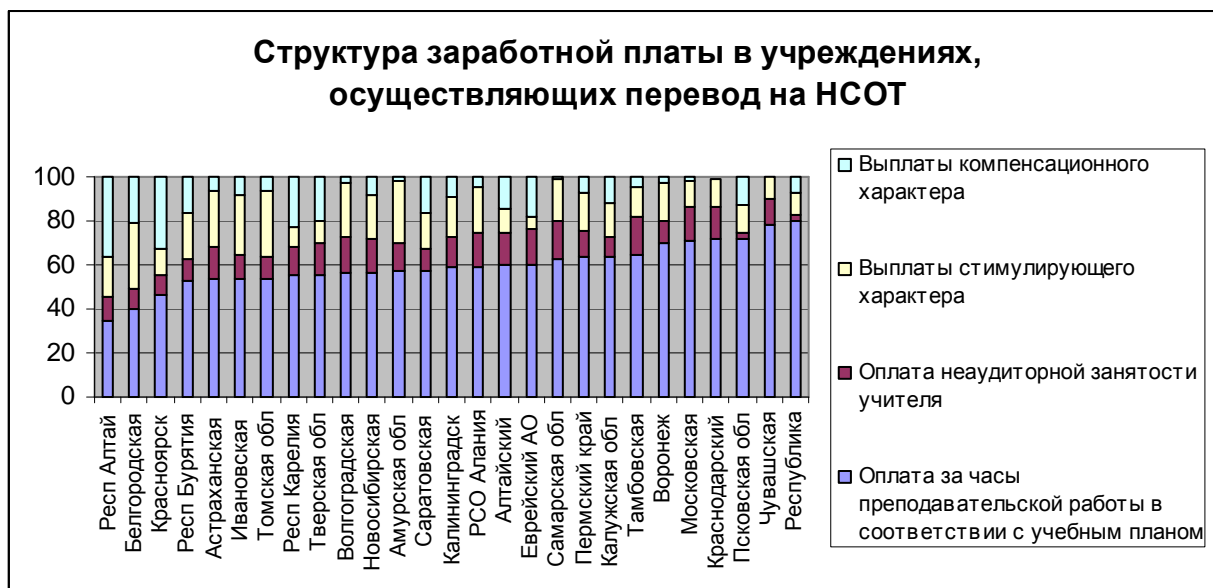


Таблица 25.

Средние значения по структуре заработной платы за исследуемый период (регионы-участники КИМО), %

	Оплата за часы преподавательской работы	Оплата неаудиторной занятости	Выплаты стимулирующего характера	Выплаты компенсационного характера
На 01.01.08	64	12	14	9
На 01.09.08	62	12	16	10
На 01.11.08	60	12	17	11

Регионы, не принимающие участия в Комплексном проекте модернизации образования

Диаграмма 10.

На 01.01.08

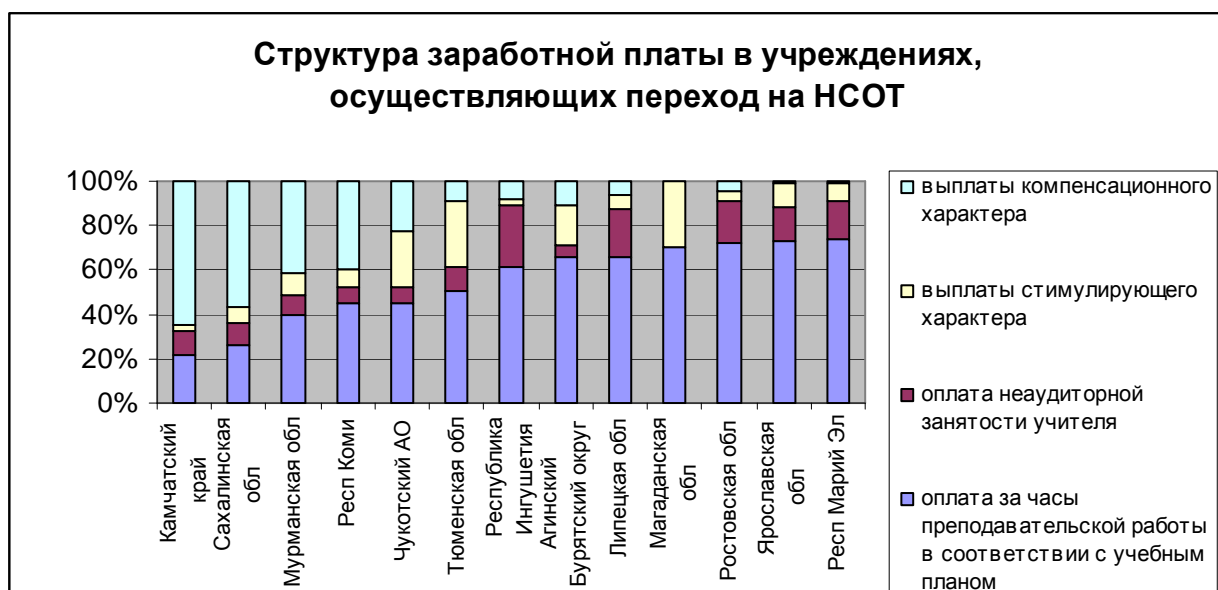




Диаграмма 11.

На 01.09.08

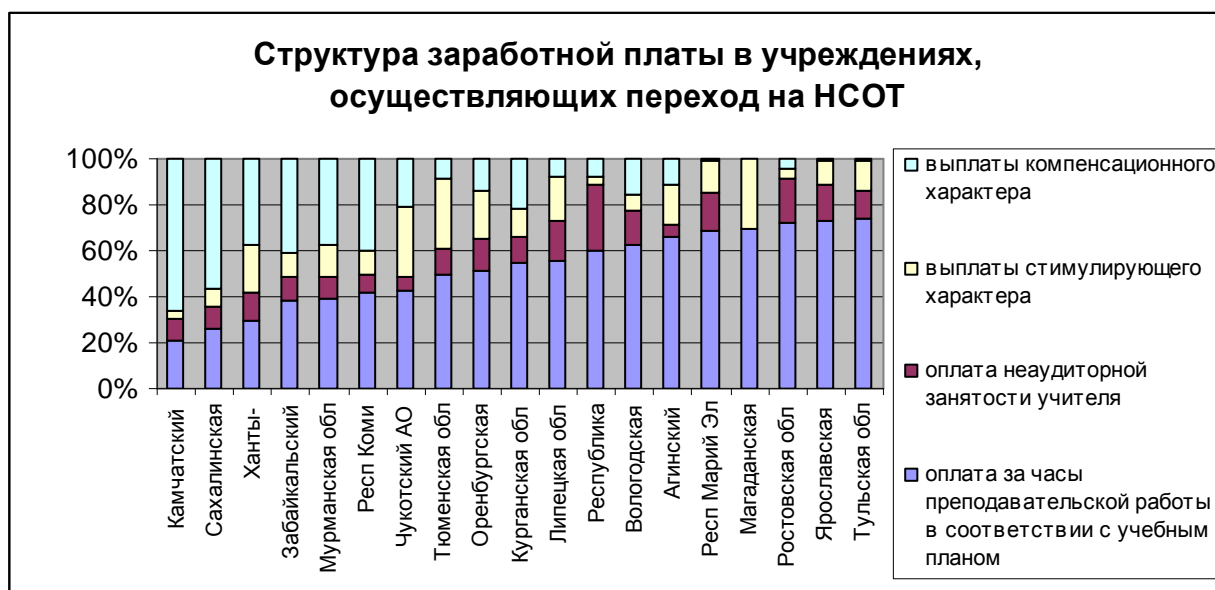


Диаграмма 12.

На 01.11.08

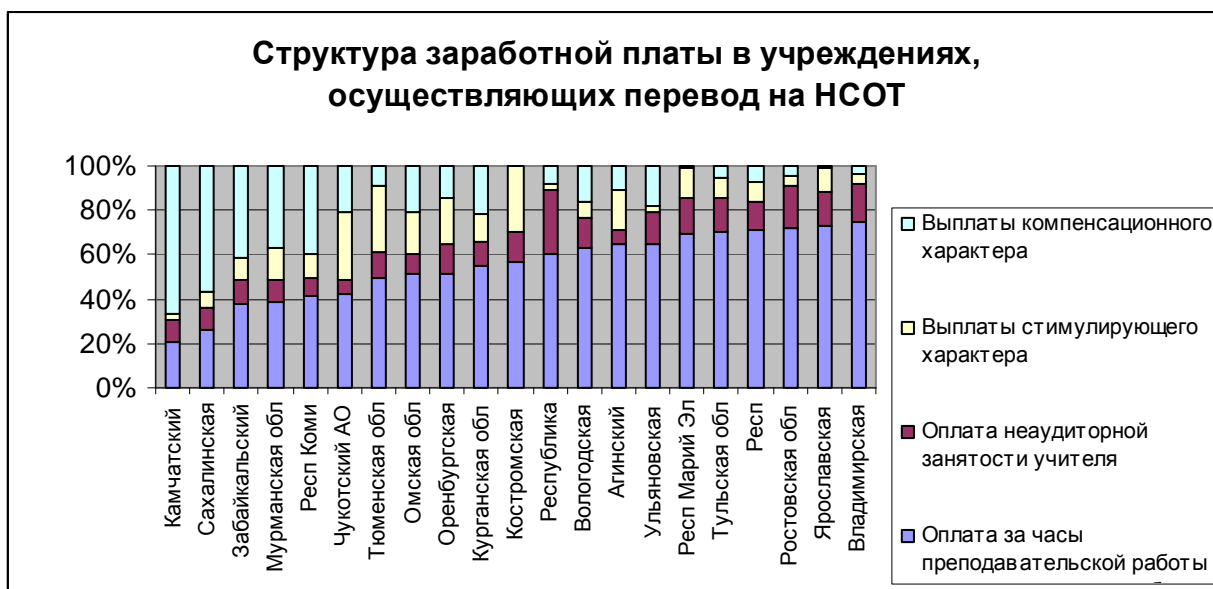


Таблица 26.

Средние значения по структуре заработной платы за исследуемый период (остальные регионы), %

	Оплата за часы преподавательской работы	Оплата неаудиторной занятости	Выплаты стимулирующего характера	Выплаты компенсационного характера
На 01.01.08	55	12	13	20
На 01.09.08	52	13	15	21
На 01.11.08	55	13	13	19

Выводы.

Структура заработной платы. У регионов, участников КПО в среднем структура на последнюю дату следующая:



60% преподавательские часы, 12% неаудиторная занятость, 17% стимулирование, 11 % компенсации. В среднем оплата за преподавательские часы снижается на 4%. За счет этого возросло стимулирование на 3% и компенсации на 1% .

У регионов - не участников КПО структура следующая:

55% - оплата за преподавательскую работу; 13%- неаудиторная занятость, 13%- стимулирование, и 19% компенсации. За год структура не изменилась. По сравнению с участниками КПО выплаты компенсационного характера выше в 2 раза.

6. СРЕДНЯЯ ЗАРАБОТНАЯ ПЛАТА И СТАЖ УЧИТЕЛЕЙ ОБЩЕБРАЗОВАТЕЛЬНЫХ УЧРЕЖДЕНИЙ ПО 10% САМЫХ ВЫСОКООПЛАЧИВАЕМЫХ УЧИТЕЛЕЙ И 10% САМЫХ НИЗКООПЛАЧИВАЕМЫХ УЧИТЕЛЕЙ

Таблица 27.

Средняя заработная плата и стаж 10% самого низко оплачиваемого педагогического персонала (их прирост в %)

Наименование региона	01.01.2008		01.09.2008		01.11.2008		09.08 к 01.08		11.08 к 09.08		11.08 к 01.08	
	З/п	Стаж	З/п	Стаж	З/п	Стаж	З/п	Стаж	З/п	Стаж	З/п	Стаж
Белгородская обл	5593	9	7020	10	7084	10	25,5	7,69	0,91	0,00	26,6	7,69
Владимирская обл					5667	0						
Ивановская обл					4833	19						
Воронеж	4277	10	4788	8	4807	8	11,93	-18,37	0,40	2,50	12,37	-16,33
Тверская обл			5820	5	5820	5			0,00	0,00		
Калужская обл	6348	13	6998	13	7126	13	10,24	0,00	1,83	0,00	12,26	0,00
Костромская обл					8821	21						
Московская обл	10722	9	12071	9	12466	9	12,58	0,07	3,28	0,23	16,28	0,30
Рязанская обл	3959	13	4477	13	4514	13	13,08	1,54	0,83	1,52	14,03	3,08
Тамбовская обл	4219	7	4217	6	4265	6	-0,05	-9,23	1,14	0,00	1,09	-9,23
Тульская обл			3993	15	5087	12			27,40	-20,00		
Ярославская обл	6011	10	6605	11	6605	11	9,88	5,00	0,00	0,00	9,88	5,00
Липецкая обл	4079	4	6289	10	4650	4	54,18	150,00	-	-60,00	14,00	0,00
Респ Коми	9209	16	10861	15	10572	17	17,94	-4,94	-2,66	9,74	14,80	4,32
Вологодская обл			7364	6	7364	6			0,00	0,00		
Мурманская обл	10442	12	12808	13	13902	13	22,66	8,33	8,54	0,00	33,14	8,33
Новгородская обл			4300	5								
Калининградская обл					7985	32						
Псковская обл	6666	14	7075	14	7096	13	6,14	0,00	0,30	-7,14	6,45	-7,14
Республика Карелия					11200	3						
Респ Дагестан	5298	3	6040	5	6040		14,01	66,67	0,00		14,01	
КЧР	2700	2	2700	2	2700	2	0,00	0,00	0,00	17,65	0,00	17,65
РСО Алания	6244	20	8122	18	8049	22	30,08	-10,00	-0,90	22,22	28,91	10,00
Краснодарский край	6828	18	7783	19	8017	19	13,99	5,56	3,01	0,00	17,41	5,56
Астраханская обл	3643	8	4148	10	4212	11	13,86	25,00	1,54	10,00	15,62	37,50
Волгоградская обл	5038	12	5766	11	5800	11	14,45	-8,33	0,59	0,00	15,13	-8,33
Ростовская обл	6072	7	6405	7	6464	7	5,49	0,00	0,91	0,00	6,45	0,00
Республика Ингушетия	4200	5	4788	5	4788	5	14,00	0,00	0,00	0,00	14,00	0,00
Республика Калмыкия	3422	3	3901	2	3901	2	14,00	-33,33	0,00	0,00	14,00	-33,33
Респ Башкортостан					7229	8						



Респ Марий Эл	4293	1	5040	1	5169	1	17,40	0,00	2,56	0,00	20,41	0,00
Кировская обл	3532	14	4016	14	4016	14	13,70	2,14	0,00	0,00	13,70	2,14
Оренбургская обл			4619	12	4619	12			0,00	0,00		
Пензенская обл	3604	8	4111	8	4111	8	14,07	0,00	0,00	0,00	14,07	0,00
Пермский край			4334	15	5613	13			29,49	-13,33		
Самарская обл	5389	15	6021	15	6228	15	11,73	0,00	3,44	0,00	15,57	0,00
Саратовская обл			4496	2	6766	3			50,48	50,00		
Ульяновская обл					3592	1						
Чувашская республика	8780	3	9043	3	9100	3	3,00	0,00	0,63	0,00	3,64	0,00
Ханты-Мансийский АО-Югры			18710	10	16014	12			-14,41	20,63		
Алтайский край					5535	14						
Респ Алтай			6035	9	6035	9			0,00	-0,93		
Респ Бурятия	8694	3	8694	3	9366	3	0,00	0,00	7,73	0,00	7,73	0,00
Красноярск	14757	6	7653	6	7721	6	48,14	0,00	0,89	0,00	47,68	0,00
Иркутская обл	5778	6	6587	7	6587	7	14,00	16,67	0,00	0,00	14,00	16,67
Омская обл					6409	8						
Томская обл	4767	14	5466	14	5663	14	14,66	0,00	3,60	0,00	18,80	0,00
Агинский Бурятский округ Забайкальского края	9315	2	10434	2	10434	2	12,01	0,00	0,00	0,00	12,01	0,00
Забайкальский край (Чита)			7262	1	7262	1			0,00	0,00		
Кемеровская обл	5805	10	6590	10	6590	10	13,52	0,00	0,00	0,00	13,52	0,00
Новосибирская обл	5221	10	6289	10	6301	10	20,46	0,00	0,19	0,00	20,69	0,00
Республика Саха (Якутия)	9121	15	11827	15	11827	15	29,67	0,00	0,00	0,00	29,67	0,00
Камчатский край	8136	1	9481	1	9481	1	16,53	0,00	0,00	0,00	16,53	0,00
Еврейский АО					6055	16,3						
Чукотский АО	17750	7	23465	7	23465	7	32,19	0,00	0,00	0,00	32,19	0,00
Амурская обл	9162	6	12471	6	12471	6	36,12	0,00	0,00	0,00	36,12	0,00
Сахалинская обл	11743	12	14595	12	16188	12	24,29	3,47	10,91	1,91	37,86	5,45

Таблица 28.

Средняя заработная плата и стаж 10% самого высоко оплачиваемого педагогического персонала (их прирост в %)

	01.01.2008		01.09.2008		01.11.2008		09.08 к 01.08		11.08 к 01.08	
	З/п	Стаж	З/п	Стаж	З/п	Стаж	З/п	Стаж	З/п	Стаж
Белгородская обл	15262	21	20458	21	21169	21	34,05	0,00	38,71	0,00
Владимирская обл	0	0	0	0	14144	0				
Ивановская обл	0	0	0	0	13219	23				
Воронеж	8789	22	9935	23	10001	23	13,04	2,3	13,79	2,25
Тверская обл	0	0	12046	20	12046	20				
Калужская обл	11368	28	13067	24	13273	24	14,95	-14,3	16,76	-14,29
Костромская обл	0	0	0	0	14002	27				
Московская обл	27193	23	30655	23	31812	23	12,73	1,44	16,99	1,27
Рязанская обл	9032	24	10252	24	10307	24	13,51	1,70	14,12	2,55
Тамбовская обл	10079	24	9708	23	9665	23	-3,68	-3,77	-4,11	-3,77
Тульская обл	0	0	12594	22	13616	26				
Ярославская обл	12256	23	13415	24	13415	24	9,46	4,35	9,46	4,35
Липецкая обл	9199	19	16816	20	10487	19	82,80	5,26	14,00	0,00
Респ Коми	17794	24	21570	27	20099	27	21,22	11,93	12,95	11,93
Вологодская обл	0	0	18134	23	18134	23				
Ленинградский	10729	0	12224	0	16361	0	13,94		52,49	



район										
Мурманская обл	24689	25	30023	25	31705	26	21,60	0,00	28,42	4,00
Новгородская обл	0	10	15000	10	15000	10				
Калининградская обл	0	0	0	0	34780	11				
Псковская обл	12472	25	14269	250	14332	25	14,41	900,00	14,91	0,00
Республика Карелия	0	0	0	0	15400	25				
Респ Дагестан	5298	19	6040		6040		14,01		14,01	
КЧР	6800	18	7990	20	7900	20	17,50	11,11	16,18	11,11
РСО Алания	10944	25	14239	24	14803	21	30,11	-4,00	35,26	-
Краснодарский край	14501	18	16531	19	17027	19	14,00	5,56	17,42	5,56
Астраханская обл	8906	23	10986	23	11247	23	23,36	0,00	26,29	0,00
Волгоградская обл	11760	24	14915	24	15241	24	26,83	0,00	29,60	0,00
Ростовская обл	13961	21	15118	21	15213	21	8,29	0,00	8,97	0,00
Республика Ингушетия	7607	17	8672	17	8672	17	14,00	0,00	14,00	0,00
Республика Калмыкия	7780	21	8231	20	8231	20	5,80	-4,76	5,80	-4,76
Респ Башкортостан	0	0	0	0	13089	21				
Респ Марий Эл	10657	19	14576	20	14762	20	36,77	5,26	38,52	5,26
Кировская обл	9281	24	10451	25	10451	25	12,61	2,05	12,61	2,05
Оренбургская обл	0	0	11664	22	11664	22				
Пензенская обл	7882	24	8828	24	8828	24	12,00	0,00	12,00	0,00
Пермский край	0	0	13675	23	15549	23				
Самарская обл	17768	22	17811	22	18303	22	0,24	0,00	3,01	0,00
Саратовская обл	0	0	10133	22	16080	21				
Ульяновская обл	0	0	0	0	10890	20				
Чувашская республика	15351	21	16000	21	16160	21	4,23	0,00	5,27	0,00
Ханты-Мансийский АО-Югры	0	0	33685	22	27073	22				
Алтайский край	0	0	0	0	18100	21				
Респ Алтай	0	0	14848	21	14848	21				
Респ Бурятия	16890	20	16548	20	17320	20	-2,02	0,00	2,55	0,00
Красноярск	16793	21	18838	22	18941	22	12,18	4,76	12,79	4,76
Иркутская обл	12813	15	14606	15	14606	15	13,99	0,00	13,99	0,00
Омская обл	0	0	0	0	16819	25				
Томская обл	17565	20	19166	20	19728	19	9,11	0,00	12,31	-5,00
Агинский Бурятский округ	15845	20	17856	20	17856	20	12,69	0,00	12,69	0,00
Забайкальский край (Чита)	0	0	14697	20	14697	20				
Кемеровская обл	12455	24	15340	22	15340	22	23,16	-8,33	23,16	-8,33
Новосибирская обл	13024	20	16816	20	16882	21	29,12	0,00	29,62	5,00
Республика Саха (Якутия)	27150	22	27248	23	27248	23	0,36	4,55	0,36	4,55
Камчатский край	29238	20	33730	20	33730	20	15,36	0,00	15,36	0,00
Еврейский АО	0	0	0	0	18871	22				
Чукотский АО	26250	13	35066	13	35066	13	33,58	0,00	33,58	0,00
Амурская обл	13874	35	20537	35	20537	35	48,03	0,00	48,03	0,00
Сахалинская обл	27197	24	33008	24	35957	24	21,37	-0,02	32,21	1,16



Таблица 29.

Показатели по приросту средняя заработная плата и стажа 10% самого низко оплачиваемого педагогического персонала

	09.08 к 01.08		11.08 к 09.08		11.08 к 01.08	
	З/п	Стаж	З/п	Стаж	З/п	Стаж
среднее значение	14	6	3	1	15	1
стандартное отклонение	15	28	11	14	14	10
коэффициент вариации	1,05	5,02	4,19	17,49	0,94	7,66
минимум	-48	-33	-26	-60	-48	-33
максимум	54	150	50	50	38	38

Таблица 30.

Показатели по приросту средняя заработная плата и стажа 10% самого высоко оплачиваемого педагогического персонала

	09.08 к 01.08		11.08 к 09.08		11.08 к 01.08	
	З/п	Стаж	З/п	Стаж	З/п	Стаж
среднее значение	18	26	2	-2	18	0
стандартное отклонение	15	152	12	14	13	6
коэффициент вариации	0,87	5,75	5,91	-7,00	0,70	14,13
минимум	-4	-14	-38	-90	-4	-16
максимум	83	900	59	18	52	12

Выводы.

Средняя заработная плата 10% самых низкооплачиваемых 7,5 тыс. руб. Средний стаж 9,5 лет. У 10% самых высокооплачиваемых 16,800 тыс. руб. и 21 год стажа. У низкооплачиваемых за год зарплата поднялась на 15%, у высокооплачиваемых на 18%. Но в этом показателе рассматриваются все учреждения, а не только те, которые переведены на НСОТ

7. СРЕДНЯЯ ЗАРАБОТНАЯ ПЛАТА УЧИТЕЛЕЙ С ВЫСШЕЙ КВАЛИФИКАЦИОННОЙ КАТЕГОРИЕЙ И УЧИТЕЛЕЙ БЕЗ КАТЕГОРИИ

- 1) Анализ средней заработной платы учителей с высшей категорией и учителей без категории в регионах, участвующих в Комплексном проекте модернизации

Таблица 31.

Средняя заработная плата учителей с высшей квалификационной категорией

Наименование региона	Средняя заработная плата учителей с высшей квалификационной категорией			Прирост средней заработной платы учителей с высшей квалификационной категорией		
	на 01.01.08	на 01.09.08	на 01.11.08	с 01.01.08 по 01.09.08	с 01.09.08 по 01.11.08	с 01.01.08 по 01.11.08
Амурская обл	13874	20537	20537	1,48	1,00	1,48
Астраханская обл	8274	9755	10634	1,18	1,09	1,29
Белгородская обл	13914	17928	18590	1,29	1,04	1,34
Волгоградская обл	12040	13876	14251	1,15	1,03	1,18
Воронеж	8443	10000	10058	1,18	1,01	1,19
Калужская обл	9864	12158	12391	1,23	1,02	1,26
Краснодарский край	11569	13189	13584	1,14	1,03	1,17
Красноярск	14757	16071	16172	1,09	1,01	1,10



Московская обл	21384	23953	25387	1,12	1,06	1,19
Новгородская обл	4250	6260	6260	1,47	1,00	1,47
Новосибирская обл	12336	15562	15570	1,26	1,00	1,26
Пермский край	0	11718	12672		1,08	
Псковская обл	13972	15050	15110	1,08	1,00	1,08
Респ Алтай	0	13929	13929		1,00	
Респ Бурятия	15069	15582	16462	1,03	1,06	1,09
Республика Саха (Якутия)	20667	21062	21062	1,02	1,00	1,02
РСО Алания	10739	13151	13658	1,22	1,04	1,27
Самарская обл	13940	15789	16271	1,13	1,03	1,17
Саратовская обл	0	9052	14196		1,57	
Тамбовская обл	9493	9290	9301	0,98	1,00	0,98
Тверская обл	0	11119	11119		1,00	
Томская обл	13546	14651	15140	1,08	1,03	1,12
Чувашская республика	15351	16000	16160	1,04	1,01	1,05

Таблица 32.

Показатели прироста заработной платы учителей с высшей квалификационной категорией

Показатель	На 01.01.08	На 01.09.08	На 01.11.08
Максимум	1,48	1,57	1,48
Минимум	0,98	1,00	0,98
Среднее значение	1,17	1,05	1,20
Стандартное отклонение	0,14	0,12	0,14
Коэффициент вариации	0,12	0,11	0,11

График 9.

Прирост средней заработной платы учителей с высшей квалификационной категорией с 01.01.08 по 01.11.08

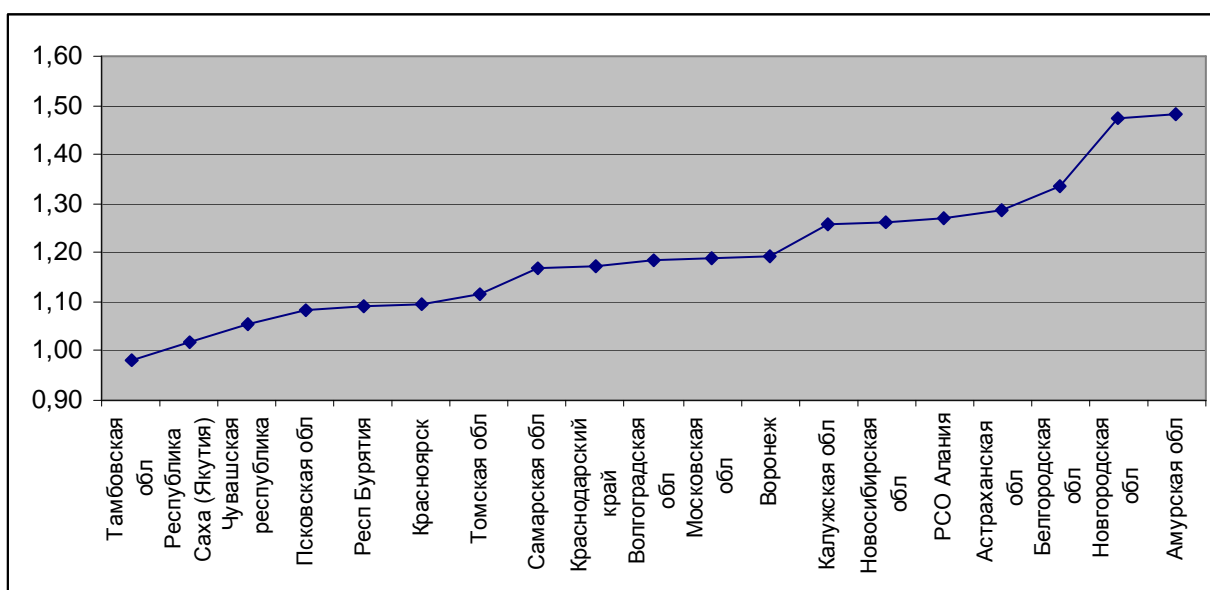




Таблица 33.

Средняя заработная плата учителей без квалификационной категории

Наименование региона	Средняя заработная плата учителей без квалификационной категории			Прирост средней заработной платы учителей без квалификационной категории		
	на 01.01.08	на 01.09.08	на 01.11.08	с 01.01.08 по 01.09.08	с 01.09.08 по 01.11.08	с 01.01.08 по 01.11.08
Амурская обл	9162	12471	12471	1,36	1,00	1,36
Астраханская обл	4005	4711	4855	1,18	1,03	1,21
Белгородская обл	7457	9805	10134	1,31	1,03	1,36
Волгоградская обл	5865	6746	6849	1,15	1,02	1,17
Воронеж	4721	5394	5460	1,14	1,01	1,16
Калужская обл	6280	6913	7042	1,10	1,02	1,12
Краснодарский край	8383	9557	9844	1,14	1,03	1,17
Красноярск	8666	9036	9147	1,04	1,01	1,06
Московская обл	11973	13817	14417	1,15	1,04	1,20
Новгородская обл	2328	4048	4048	1,74	1,00	1,74
Новосибирская обл	8524	10544	10623	1,24	1,01	1,25
Пермский край	0	6786	6297		0,93	
Псковская обл	5281	5523	5539	1,05	1,00	1,05
Респ Алтай	0	6882	6882		1,00	
Респ Бурятия	7827	7827	8049	1,00	1,03	1,03
Республика Саха (Якутия)	14289	16874	16874	1,18	1,00	1,18
РСО Алания	6062	8718	8751	1,44	1,00	1,44
Самарская обл	7539	8366	8722	1,11	1,04	1,16
Саратовская обл	0	4495	7520		1,67	
Тамбовская обл	5127	5119	5150	1,00	1,01	1,00
Тверская обл	0	7377	7377		1,00	
Томская обл	6776	7320	7626	1,08	1,04	1,13
Чувашская республика	8780	9043	9100	1,03	1,01	1,04

Таблица 34.

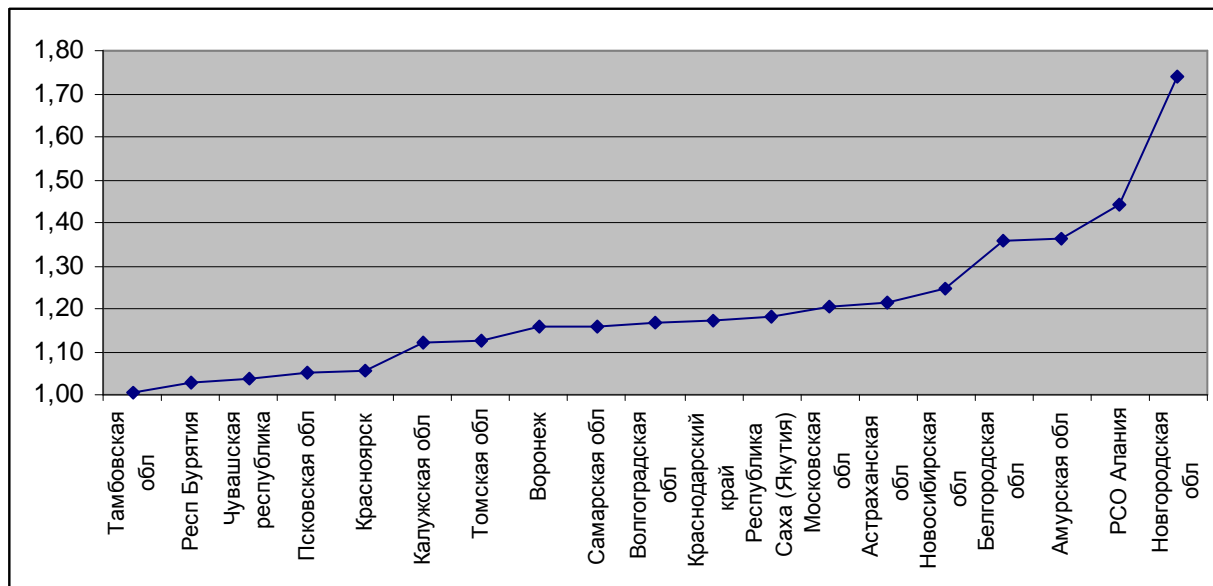
Показатели прироста заработной платы учителей без квалификационной категории

Показатель	На 01.01.08	На 01.09.08	На 01.11.08
Максимум	1,74	1,67	1,74
Минимум	1,00	0,93	1,00
Среднее значение	1,18	1,04	1,20
Стандартное отклонение	0,18	0,14	0,18
Коэффициент вариации	0,15	0,13	0,15



График 10.

Прирост средней заработной платы учителей без квалификационной категории с 01.01.08 по 01.11.08



2) Анализ средней заработной платы учителей с высшей категорией и учителей без категории в регионах, не участвующих в Комплексном проекте модернизации

Таблица 35.

Средняя заработная плата учителей с квалификационной категорией

Наименование региона	Средняя заработная плата учителей с высшей квалификационной категорией			Прирост средней заработной платы учителей с высшей квалификационной категорией		
	на 01.01.08	на 01.09.08	на 01.11.08	с 01.01.08 по 01.09.08	с 01.09.08 по 01.11.08	с 01.01.08 по 01.11.08
Магаданская обл	22 410	25 333	0	1,13		
Респ Коми	16 572	17 306	17 018	1,04	0,98	1,03
КЧР	6 500	6 900	6 900	1,06	1,00	1,06
Республика Калмыкия	7 180	7 735	7 735	1,08	1,00	1,08
Рязанская обл	8 460	9 227	9 226	1,09	1,00	1,09
Агинский Бурятский округ Забайкальского края	16 677	18 367	18 367	1,10	1,00	1,10
Ярославская обл	10 900	12 132	12 132	1,11	1,00	1,11
Ростовская обл	8 650	9 460	9 698	1,09	1,03	1,12
Пензенская обл	7 001	7 901	7 901	1,13	1,00	1,13
Кировская обл	8 325	9 409	9 409	1,13	1,00	1,13
Кемеровская обл	9 400	10 660	10 660	1,13	1,00	1,13
Респ Дагестан	6 280	7 159	7 159	1,14	1,00	1,14
Камчатский край	23 380	26 653	26 653	1,14	1,00	1,14
Республика Ингушетия	7 886	8 990	8 990	1,14	1,00	1,14
Иркутская обл	13 275	15 134	15 134	1,14	1,00	1,14
Курганская обл	9 890	11 280	11 280	1,14	1,00	1,14
Тюменская обл	13 493	15 032	15 700	1,11	1,04	1,16
Респ Марий Эл	8 279	9 984	10 225	1,21	1,02	1,24
Мурманская обл	21 783	26 297	27 798	1,21	1,06	1,28
Липецкая обл	7 618	8 684	9 900	1,14	1,14	1,30



Чукотский АО	28 400	37 320	37 320	1,31	1,00	1,31
Сахалинская обл	24 595	30 203	33 097	1,23	1,10	1,35
Вологодская обл	0	16 839	16 839		1,00	
Забайкальский край (Чита)	0	14 697	14 697		1,00	
Оренбургская обл	0	11 269	11 269		1,00	
Тульская обл	0	9 055	11 498		1,27	
Ханты-Мансийский АО-Югры	0	25 095	26 343		1,05	

Таблица 36.

Показатели прироста заработной платы учителей с высшей квалификационной категорией

Показатель	На 01.01.08	На 01.09.08	На 01.11.08
Максимум	1,31	1,27	1,35
Минимум	1,04	0,98	1,03
Среднее значение	1,14	1,03	1,16
Стандартное отклонение	0,06	0,06	0,09
Коэффициент вариации	0,05	0,06	0,07

График 11.

Прирост средней заработной платы учителей с высшей квалификационной категорией с 01.01.08 по 01.11.08

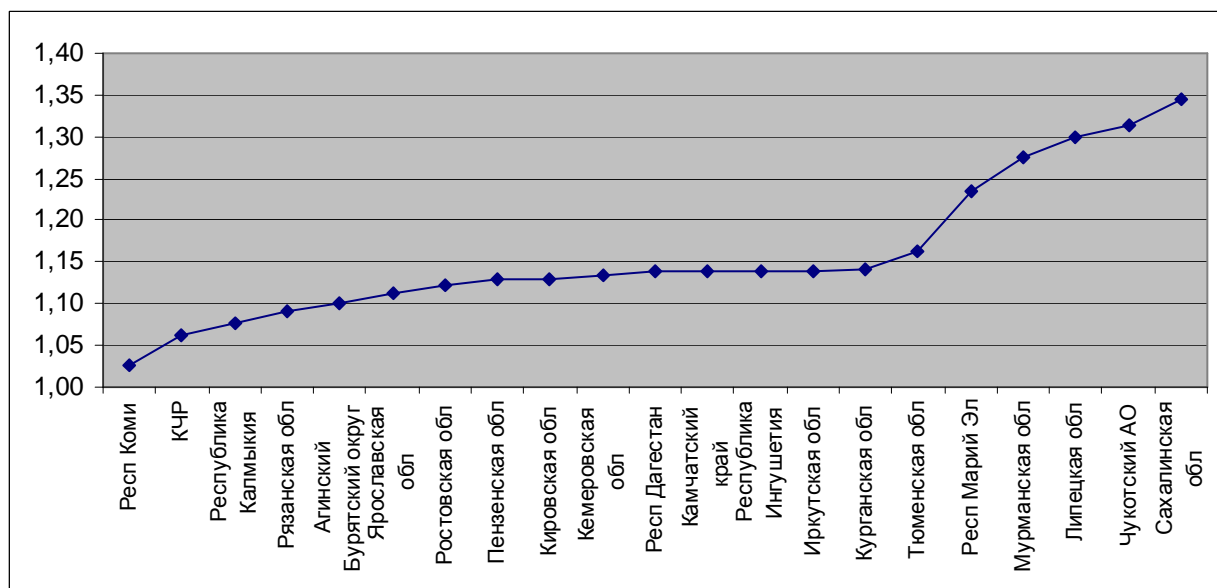


Таблица 37.

Средняя заработная плата учителей без квалификационной категории

Наименование региона	Средняя заработная плата учителей без квалификационной категории			Прирост средней заработной платы учителей без квалификационной категории		
	на 01.01.08	на 01.09.08	на 01.11.08	с 01.01.08 по 01.09.08	с 01.09.08 по 01.11.08	с 01.01.08 по 01.11.08
Агинский Бурятский округ Забайкальского края	10 493	11 386	11 386	1,09	1,00	1,09
Вологодская обл	0	9 030	9 030		1,00	
Забайкальский край (Чита)	0	7 262	7 262		1,00	
Иркутская обл	6 648	7 579	7 579	1,14	1,00	1,14
Камчатский край	15 314	17 779	17 779	1,16	1,00	1,16
Кемеровская обл	5 978	6 725	6 725	1,12	1,00	1,12
Кировская обл	4 591	5 041	5 041	1,10	1,00	1,10
Курганская обл	4 890	6 850	6 850	1,40	1,00	1,40
КЧР	2 400	2 700	2 700	1,13	1,00	1,13



Липецкая обл	5 053	10 544	5 760	2,09	0,55	1,14
Магаданская обл	18 005	20 353	0	1,13		
Мурманская обл	11 582	13 615	14 491	1,18	1,06	1,25
Оренбургская обл	0	5 401	5 401		1,00	
Пензенская обл	3 971	4 440	4 440	1,12	1,00	1,12
Респ Дагестан	3 185	3 631	3 631	1,14	1,00	1,14
Респ Коми	9 954	10 679	10 946	1,07	1,03	1,10
Респ Марий Эл	5 039	6 031	6 146	1,20	1,02	1,22
Республика Ингушетия	7 645	8 716	8 716	1,14	1,00	1,14
Республика Калмыкия	6 221	6 864	6 864	1,10	1,00	1,10
Ростовская обл	4 987	5 620	5 632	1,13	1,00	1,13
Рязанская обл	5 117	5 761	5 787	1,13	1,00	1,13
Сахалинская обл	13 173	16 051	17 739	1,22	1,11	1,35
Тульская обл	0	5 270	6 510		1,24	
Тюменская обл	9 074	10 109	11 400	1,11	1,13	1,26
Ханты-Мансийский АО-Югры	0	18 152	18 110		1,00	
Чукотский АО	14 360	18 792	18 792	1,31	1,00	1,31
Ярославская обл	6 011	6 605	6 605	1,10	1,00	1,10

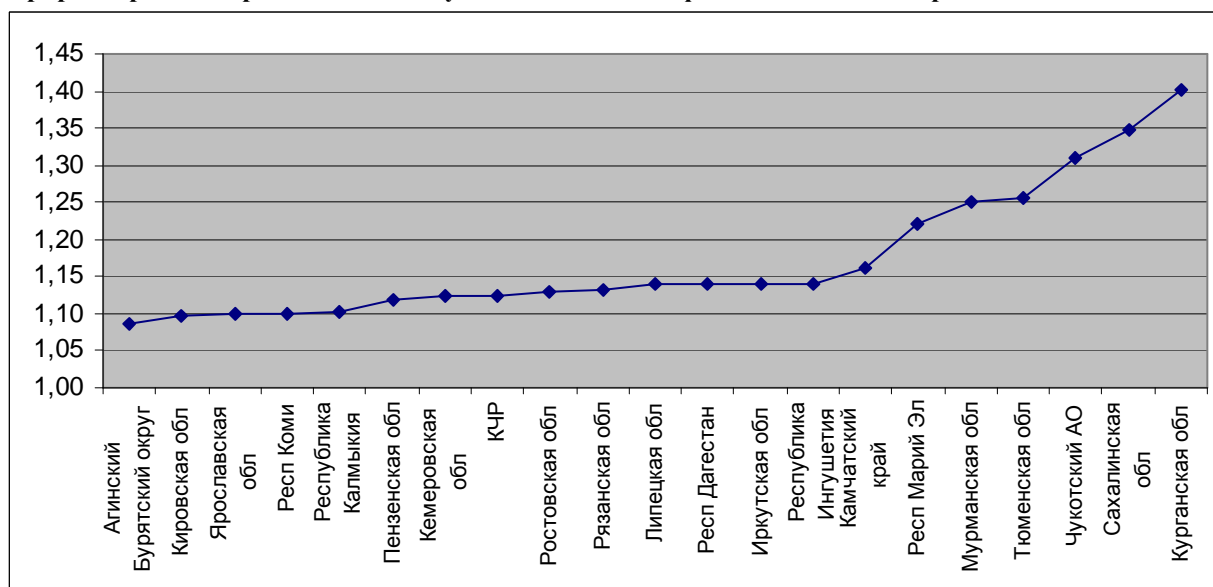
Таблица 38.

Показатели прироста заработной платы учителей без квалификационной категории

Показатель	На 01.01.08	На 01.09.08	На 01.11.08
Максимум	2,09	1,24	1,4
Минимум	1,07	0,55	1,09
Среднее значение	1,2	1,00	1,17
Стандартное отклонение	0,21	0,11	0,09
Коэффициент вариации	0,18	0,11	0,08

График12.

Прирост средней заработной платы учителей без квалификационной категории с 01.01.08 по 01.11.08



Выводы.



У регионов – участников КПО средняя заработная плата учителей с высшей квалификационной категорией 14,718 тыс. руб., рост составил за год в среднем 20% (максимум 40%), без категории 8,400 руб., увеличение также на 20%.

У регионов не участников высшая категория 15 тыс.руб, прирост за год 16 %. Без категории средняя 8.5 тыс. руб., прирост 17%. То есть практически нет отличия между регионами участниками и не участниками КПО.

8. СРЕДНЯЯ ЗАРАБОТНАЯ ПЛАТА РАЗЛИЧНЫХ КАТЕГОРИЙ ПЕРСОНАЛА В УЧРЕЖДЕНИЯХ ДОУ

Таблица 39..

Данные по средней заработной плате различных категорий персонала в учреждениях дошкольного образования, руб.

Наименование региона	на 01.01.2008		на 01.09.2008		на 01.11.2008	
	<i>АУП</i>	<i>воспитатели</i>	<i>АУП</i>	<i>воспитатели</i>	<i>АУП</i>	<i>воспитатели</i>
Белгородская обл	10498	5987	12147	7936	12165	7947
Владимирская обл					9750	6634
Тверская обл			6177	5023	8300	6500
Калужская обл	13921	6997	16500	6551	16500	7132
Московская обл	18174	13256	21789	14637	22715	15017
Тамбовская обл	7321	5681	8998	6189	9052	6160
Тульская обл					10486	6995
Ярославская обл			14224	7727	14224	7727
Липецкая обл	7913	5965	11119	7197	9021	6800
Респ Коми	14537	8793	16396	9456	16396	9456
Ленинградская область		7847		9017		12374
Мурманская обл	17641	11817	20770	13965	22222	14642
Калининградская обл					17800	8900
Респ Карелия					9469	7657
Ростовская обл	6764	5787	7917	7314	7692	6611
Самарская обл	7283	4621	13051	8182	13451	8182
Ульяновская обл					5816	6426
Тюменская обл	18285	9207	20420	11031	21311	11148
Ханты-Мансийский АО-Югры			26955	15209	27866	17994
Новосибирская обл			11119	7197	15168	9931
Чукотский АО	28545	17797	33055	21380	33055	21380
Сахалинская обл	12761	10489	17508	13562	19259	14918

Таблица 40.

Обобщенные показатели по средней заработной плате различных категорий персонала в учреждениях дошкольного образования, руб.

	01.01.2008			01.09.2008			01.11.2008		
	<i>АУП</i>	<i>воспитатели</i>	<i>прочие</i>	<i>АУП</i>	<i>воспитатели</i>	<i>прочие</i>	<i>АУП</i>	<i>воспитатели</i>	<i>прочие</i>
<i>Среднее значение</i>	13637	8788	5533	16134	10092	6102	15320	10024	6093
<i>Стандартное отклонение</i>	6412	3756	2180	7185	4298	2590	7122	4260	2552
<i>Коэффициент вариации</i>	0,47	0,43	0,39	0,45	0,43	0,42	0,46	0,42	0,42
<i>Минимум</i>	6764	4621	3035	6177	5023	2622	5816	6160	2748
<i>Максимум</i>	28545	17797	10275	33055	21380	11761	33055	21380	11761



Таблица 41.

Рост средней заработной платы различных категорий персонала в учреждениях дошкольного образования, в
разгах.

Наименование региона	<i>АУП</i>	<i>Воспитатели</i>	<i>Прочий персонал</i>
	<i>1.112008 к 1.01.2998</i>	<i>1.112008 к 1.01.2998</i>	<i>1.112008 к 1.01.2998</i>
Белгородская обл	1,16	1,33	1,02
Тверская обл			
Калужская обл	1,19	1,02	1,06
Московская обл	1,25	1,13	1,18
Тамбовская обл	1,24	1,08	1,10
Ярославская обл			
Липецкая обл	1,14	1,14	1,14
Респ Коми	1,13	1,08	1,07
Ленинградская область		1,58	1,51
Мурманская обл	1,26	1,24	1,21
Ростовская обл	1,14	1,14	1,16
Самарская обл	1,85	1,77	1,06
Тюменская обл	1,17	1,21	1,16
Ханты-Мансийский АО-Югры			
Новосибирская обл			
Чукотский АО	1,16	1,20	1,14
Сахалинская обл	1,51	1,42	1,57

Таблица 42.

Обобщенные показатели по росту средней заработной платы различных категорий персонала в учреждениях
дошкольного образования, в разгах.

	<i>АУП</i>			<i>воспитатели</i>			<i>Прочие работники</i>		
	<i>9 к 1</i>	<i>11 к 9</i>	<i>11 к 1</i>	<i>9 к 1</i>	<i>11 к 9</i>	<i>11 к 1</i>	<i>9 к 1</i>	<i>11 к 9</i>	<i>11 к 1</i>
<i>Среднее значение</i>	1,26	1,05	1,26	1,21	1,08	1,26	1,14	1,06	1,18
<i>Стандартное отклонение</i>	0,19	0,13	0,21	0,20	0,14	0,22	0,10	0,12	0,17
<i>Коэффициент вариации</i>	0,15	0,13	0,17	0,16	0,13	0,17	0,09	0,12	0,14
<i>Минимум</i>	1,12	0,81	1,13	0,94	0,90	1,02	1,02	0,91	1,02
<i>Максимум</i>	1,79	1,36	1,85	1,77	1,38	1,77	1,43	1,38	1,57



Диаграмма 13.

Рост средней заработной платы различных категорий персонала в учреждениях дошкольного образования с 01.01.2008 по 01.11.2008, в разгах.

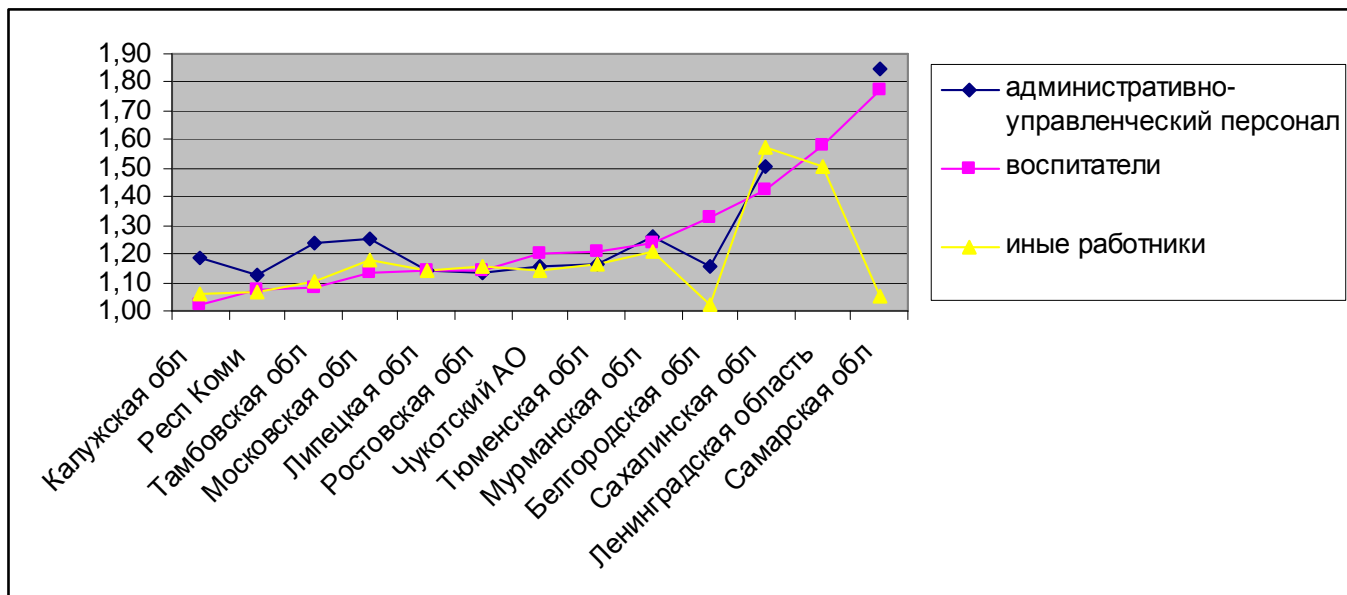


Диаграмма 14.

Соотношение средних заработных плат различных категорий персонала в учреждениях дошкольного образования на 01.11.2008, в разгах.

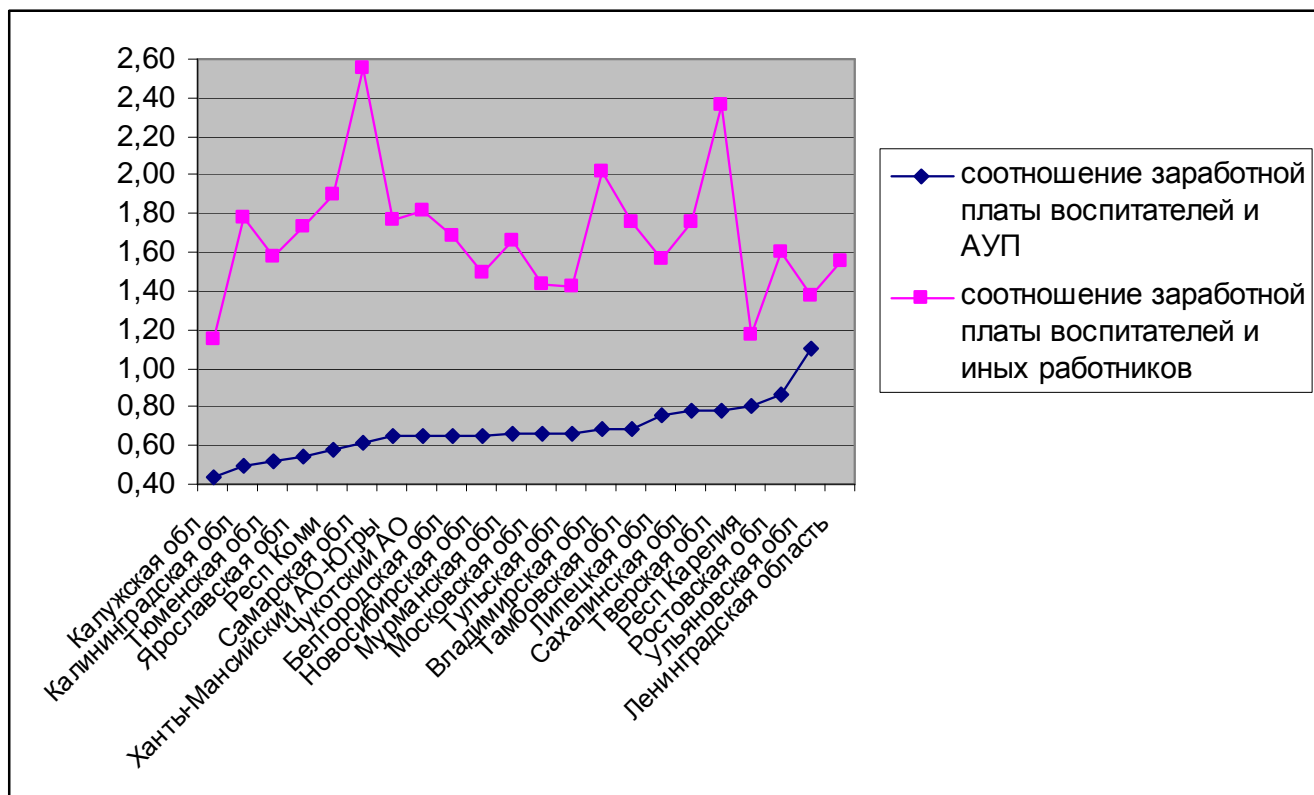




Диаграмма 15.

Прирост средняя заработная плата административно-управленческого персонала, руб.

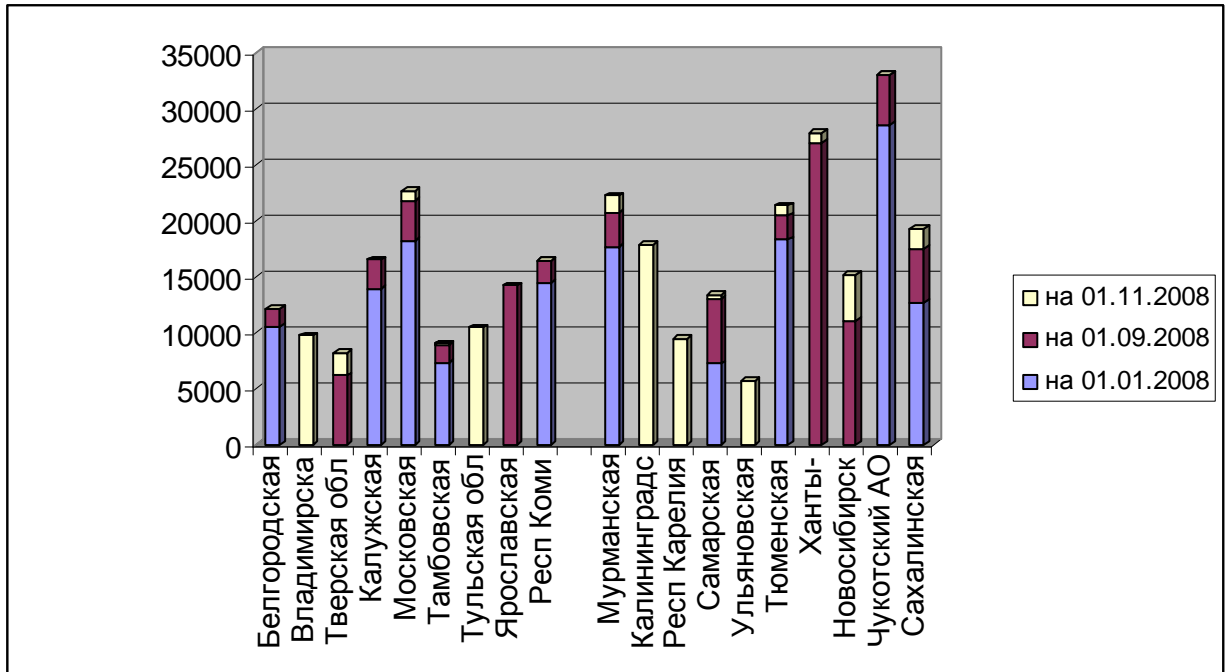
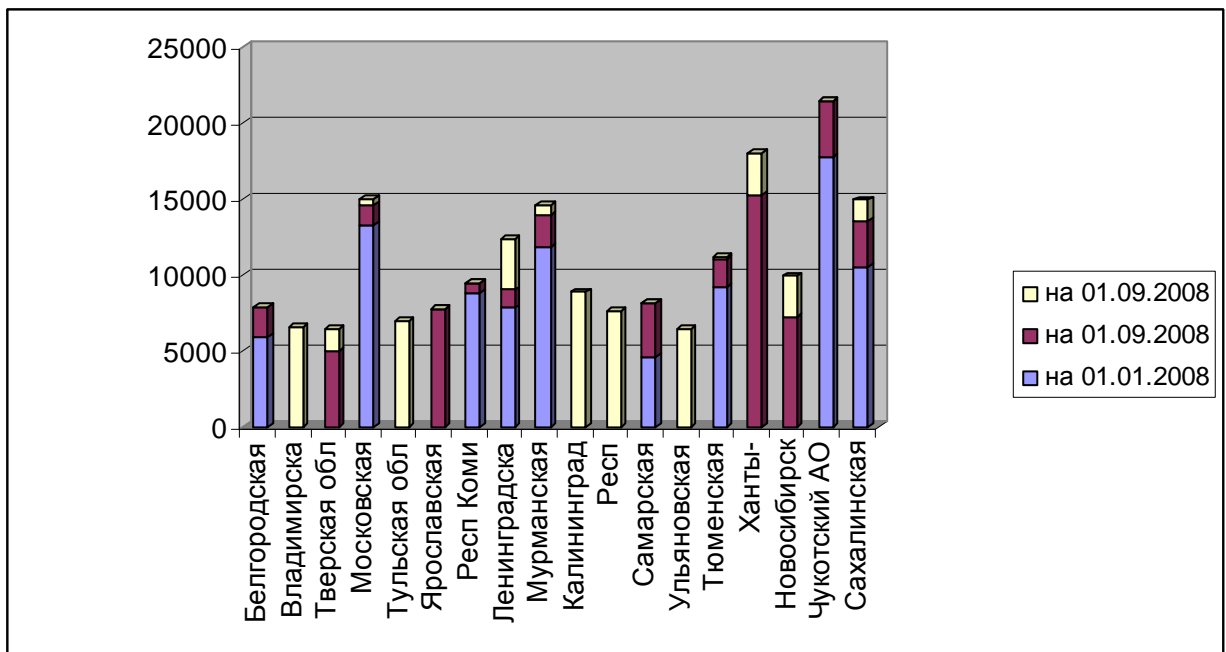


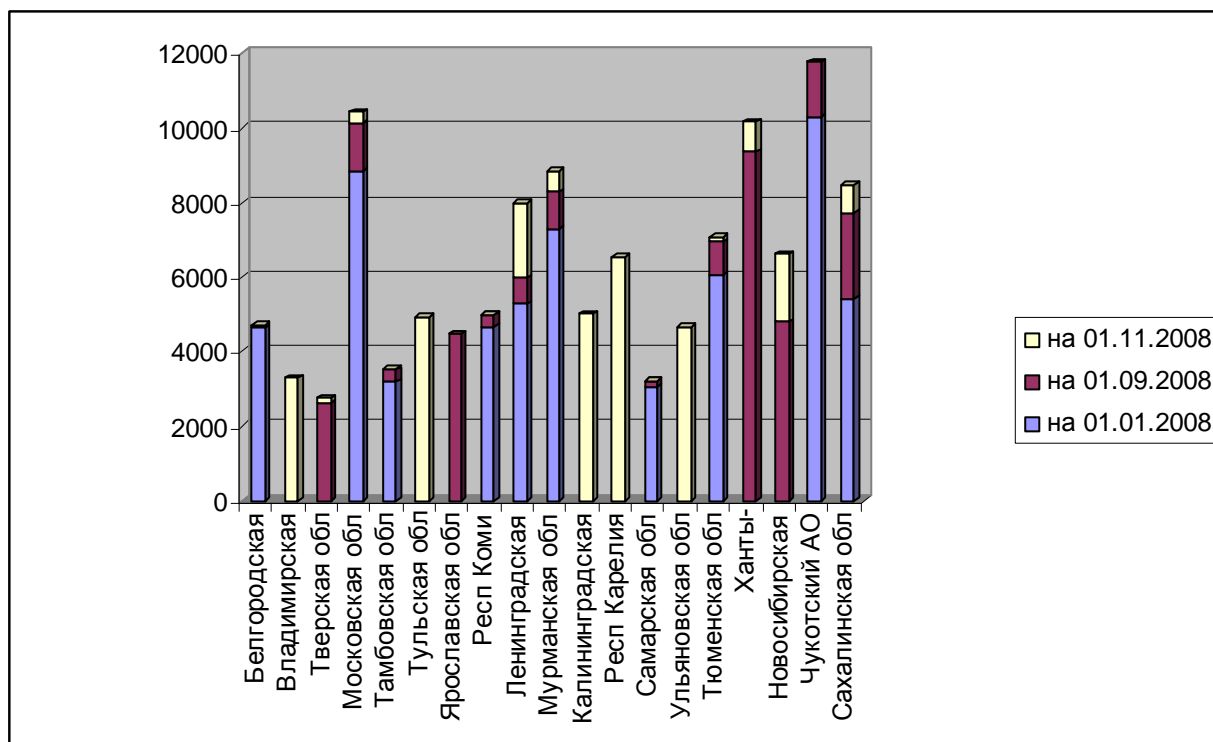
Диаграмма 16.

Средняя заработная плата воспитателей, руб.





Средняя заработная плата иных работников, руб.



Выводы.

Средняя заработная плата в учреждениях ДООУ, осуществляющих переход на НСОТ по категориям персонала составила на 1.11.2008 года: административно-управленческий персонал – 15,320 тыс.руб., воспитатели – 10тыс.руб., прочий персонал – 6тыс.руб..

При этом наблюдается большой разброс по регионам: АУП – от 5,8 тыс. руб. в Ульяновской области и до 33 тыс. руб. – Чукотский АО, воспитатели – от 6,6 тыс. руб. в Ростовской области до 21 тыс. руб. – Чукотский АО.

Рост средней заработной платы составил в среднем за исследуемый период (с января по ноябрь 2008 года) по АУП – 26%, по воспитателям – 26% и по прочим работникам – 18%.

При этом в отдельных регионах рост составил больше 50% по административно-управленческому персоналу (85% - Самарская область и 50% - Сахалинская область), по воспитателям более 50% в Самарской и Ленинградской областях и около 50% в Сахалинской области, по прочему персоналу только в Ленинградской и Сахалинской областях увеличение за год более 50%, в остальных регионах от 0 до 20%.

Отношение средней заработной платы воспитателей к административно управленческому персоналу составляет от 43% - Калужская область, до 86% - Ростовская область).